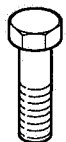


Montagehandleiding Fitting instruction Anbauanweisung Description de montage Instrucciones de montaje Montagevejledning	ROVER 400 Sedan (XW) 1991-1995 ROVER 400 Tourer (XW) 1995 -	Typegoedkeuringsnr. Prüfungsnr. Approval number Nr. de type-approbation Homologación de tipo nº Nr. typegodkendelse	Max. toegestaan voertuiggewicht Zul. Kfz.-Gesamtgewicht Max. permissible weight towing vehicle Poids max. autorisé du véhicule Peso máximo admisible del vehículo Højst tilladte køretøjsvægt	Max. massa a.h.w. Max. Anhängelast Max. trailer weight Max. poids de remorque Peso posterior de masa máximo Maksimal påhængsvægt	Max. verticale last Max. Stützlast Max. nose weight Max. poids de verticale Carga vertical máxima Maksimal lodret last	D waarde D Wert D value D valeur Valor D D-værdi	<table border="1"> <tr> <td>NL</td> <td>D</td> <td>GB</td> </tr> <tr> <td>F</td> <td>E</td> <td>DK</td> </tr> </table>	NL	D	GB	F	E	DK
	NL	D	GB										
F	E	DK											
TYPE: 018041	e4*94/20*0402*00	1750 kg	1050 kg	70 kg	6,44 kN	(c) BOSAL 01-05-2000							

Meegeleverde onderdelen
Provided parts
Piezas incluidas



10x M10x30
8x M10x40
2x M12x70
1x M12x80

Mitgelieferte Befestigungsteile
Materiel de fixation joint
Medfølgende komponenter



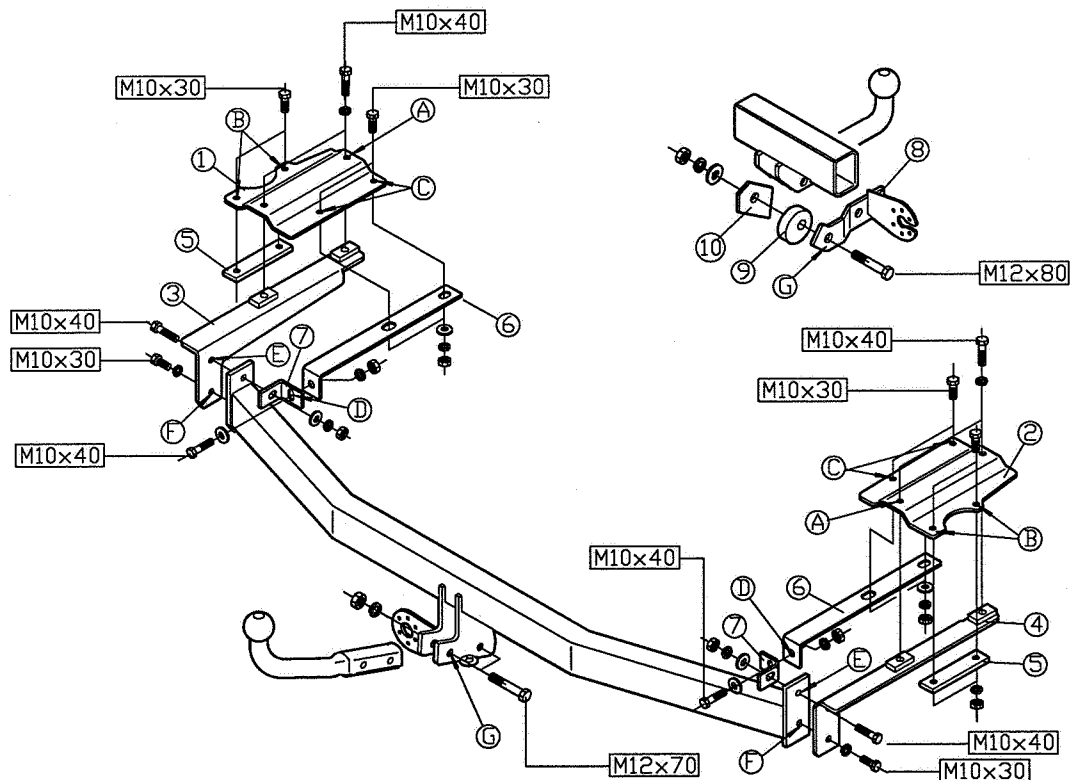
12x M10
3x M12



18x M10
3x M12



6x M10



Raadpleeg uw dealer voor de max. massa die uw wagen mag trekken.

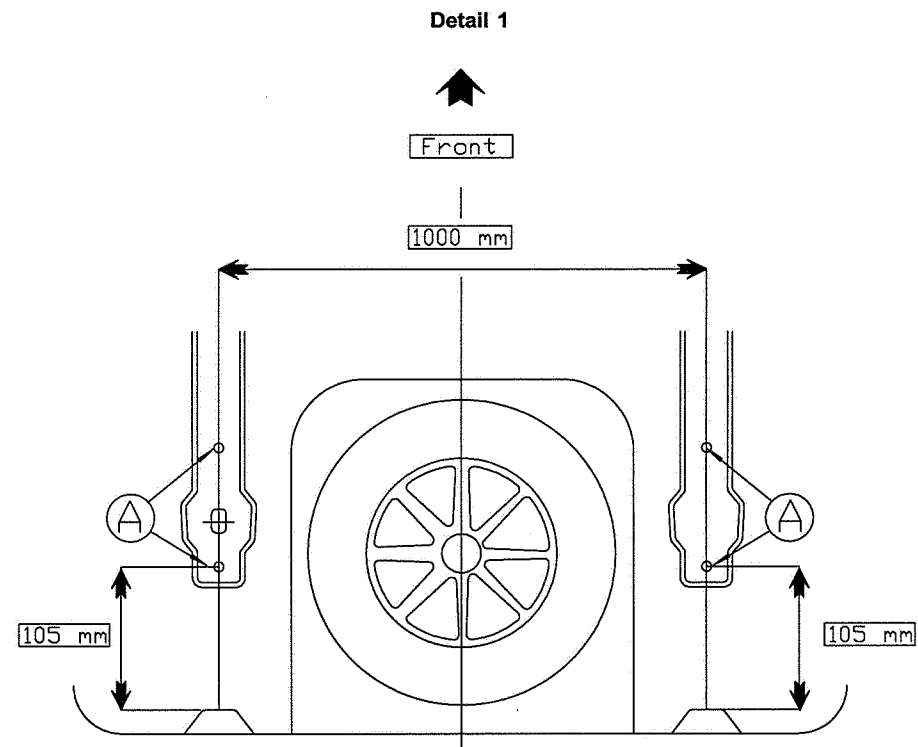
Die maximale Anhängelast ihres Fahrzeuges können Sie im Fahrzeugschein oder im Benutzerhandbuch nachlesen.

For the max. trailer weight of your car please refer to the owner's manual or your car homologation documents.

Pour connaître le poids maxi remorquable pour votre voiture consulter la notice d'utilisation de votre voiture ou la carte grise.

Consulte a su distribuidor sobre el peso máximo que puede remolcar su vehículo.

Deres forhandler vil kunne oplyse Dem om den højst tilladte vægt efter Deres køretøj.



018041 MONTAGEHANDLEIDING

1. Meegeleverde onderdelen en bevestigingsmaterialen van de trekhaak verwijderen. Eventueel aanwezige kit ter plaatse van de trekhaak aanlegvlakken en contraplatten verwijderen.
2. Demonteer de bumper en de achterste uitlaatdemper. Verwijder het hitteschild. Verwijder ook de twee schokabsorptie blokken, die op het achterbord, over de opening van de chassisbalken gemonteerd zijn. (Deze worden niet meer gebruikt!). Verwijder de kofferbekleding.
3. Plaats de binnenplaten "1" en "2" in de kofferruimte en meet de gaten "A" uit conform detail 1. Markeer de gaten en boor deze enkelzijdig door op \varnothing 13 mm.
4. Teken de contour van de binnenplaten af op de bodem en verwijder de aanwezige kitlaag.
5. Schuif de steunen "3" en "4" in het chassis en bevestig deze t.p.v. de gaten "A" d.m.v. 4 bouten M10x40 incl. veeringen.
6. Boor de overige gaten m.b.v. de binnenplaten "1" en "2" door de bodenvloer op \varnothing 11 mm. Plaats de strippen "5" onder het voertuig en bevestig t.p.v. de gaten "B" m.b.v. 4 bouten M10x30, incl. veeringen en moeren.
7. Monteer de steunen "6" onder het voertuig t.p.v. de gaten "C" m.b.v. 4 bouten M10x40, incl. sluit-, veeringen en moeren.
8. Monteer de trekhaak tussen de steunen "3" en "4" t.p.v. de gaten "E" d.m.v. 2 bouten M10x40 incl. hoekijzer "7" veeringen en moeren en t.p.v. de gaten "F" d.m.v. 2 bouten M10x30 incl. veeringen.
9. Monteer de steunen "6" aan de hoekijzers "7" t.p.v. de gaten "D" d.m.v. 2 bouten M10x40 incl. veeringen en moeren.
10. Zet de trekhaak vast. Hierbij de volgende aanhaalmomenten hanteren:
M10 - 46 Nm
M12 - 79 Nm
11. Monteer de kogel inclusief steun "8" t.p.v. de gaten "G" m.b.v. 2 bouten M12x70, veeringen en moeren.
12. Monteer de trekhaak aan het sleepoog m.b.v. de bout M12x80, incl. vulblok "9", contraplaat "10", veerring en moer.
13. Zaag het voorgedrukte deel uit de bumper (zie detail).
14. Monteer het hitteschild terug onder het voertuig. Monteer de uitlaat en de bumper.
15. Het is noodzakelijk om na ca. 1000 km gebruik de boutverbindingen na te trekken (volgens gegeven aanhaalmomenten).
16. Bosal kan niet aansprakelijk worden gesteld voor enig gebrek in het produkt zoals veroorzaakt door de schuld of door welk onoordeelkundig gebruik ook van de gebruiker of een persoon voor wie hij aansprakelijk is (art. 185, lid 2 N.B.W.).

018041 FITTING INSTRUCTIONS

1. Unpack the towing bracket and check its contents against the parts list. If necessary, remove the underseal from around the fitting points of the luggage compartment/frame members.
2. Dismount the bumper and the rearmost exhaust damper. Remove the heat shield. Remove also the two shock absorption blocks, which are mounted on the rear panel, over the apertures of the chassis members (these will no longer be used). Remove the trunk mat.
3. Place the plates "1" and "2" in the trunk and measure the holes "A" (see detail 1). Mark the holes and drill these one sided to \varnothing 13 mm.
4. Mark the contour of the plates on the floor and remove the existing underseal.
5. Slide the supports "3" and "4" in the chassis and mount these at the holes "A" using 4 M10x40 bolts and spring washers.
6. Drill the remaining holes using the plates "1" and "2" through the floor to \varnothing 11 mm. Place the brackets "5" under the car and mount these at the holes "B" using 4 M10x30 bolts, spring washers and nuts.
7. Mount the supports "6" under the car at the holes "C" using 4 M10x40 bolts, plain washers, spring washers and nuts.
8. Mount the towbar between the supports "3" and "4" at the holes "E" using 2 M10x40 bolts including angle iron "7", spring washers and nuts and at the holes "F" using 2 M10x30 bolts and spring washers.
9. Mount the supports "6" on the angle irons "7" at the holes "D" using 2 M10x40 bolts, spring washers and nuts.
10. Secure the towbar using a torque-wrench. Torque the bolts as follows:
M10 - 46 Nm
M12 - 79 Nm
11. Mount the ball including socket plate "8" at the holes "G" using 2 M12x70 bolts, spring washers and nuts.
12. Mount the towbar on the towing ring using the M12x80 bolt, spacer "9", backing plate "10", spring washer and nut.
13. Saw the indicated part from the bumper (see detail).
14. Remount the heat shield under the car. Remount the exhaust and the bumper.
15. After about 1000 km use, re-tighten the bolts and nuts to the specified torque.
16. Bosal cannot be held responsible for any defects in the product caused by fault or by any injudicious use whatever of the user or a person he is liable for. (sect. 185, art. 2 N.B.W.)

018041 DESCRIPTION DU MONTAGE

1. Séparer les différents éléments d'attelage. Enlever le mastic de protection autour des points de fixation.
2. Démonter le pare chocs et le silencieux d'échappement arrière. Enlever l'écran thermique. Enlever les deux absorbeurs de choc montés sur le panneau arrière, devant les ouvertures des longerons du châssis (Ils ne seront pas remontés). Enlever le revêtement du coffre.
3. Placer les plaques "1" et "2" dans le coffre et mesurer les trous "A" suivant le détail 1. Marquer les trous et les percer d'un côté au \varnothing 13 mm.
4. Tracer le contour des plaques sur le fond du coffre et enlever le mastic.
5. Positionner les supports "3" et "4" dans le châssis et les fixer aux trous "A" à l'aide des 4 vis M10x40 et des rondelles grower.
6. Percer les trous restants à l'aide des plaques "1" et "2" par le fond du coffre au \varnothing 11 mm. Placer les goussets "5" sous la voiture et les fixer aux trous "B" à l'aide des 4 vis M10x30, des rondelles grower et des écrous.
7. Monter les supports "6" sous la voiture aux trous "C" à l'aide des vis M10x40, des rondelles plates, des rondelles grower et des écrous.
8. Monter l'attelage entre les supports "3" et "4" aux trous "E" à l'aide des 2 vis M10x40 incl. l'équerre "7", des rondelles grower et des écrous et aux trous "F" à l'aide des 2 vis M10x30 et des rondelles grower.
9. Monter les supports "6" aux équerres "7" aux trous "D" à l'aide des 2 vis M10x40, des rondelles grower et des écrous.
10. Fixer l'attelage. Bloquer l'ensemble de la boulonnerie aux couples de serrage suivants:
M10 - 46 Nm
M12 - 79 Nm
11. Monter la rotule et le support de prise "8" aux trous "G" à l'aide des 2 vis M12x70, des rondelles grower et des écrous.
12. Monter l'attelage à l'anneau de remorquage à l'aide de la vis M12x80, l'entretoise "9", la contre plaque "10", la rondelle grower et l'écrou.
13. Scier la partie indiquée du pare chocs (voir le dessin de détail).
14. Remonter l'écran thermique sous la voiture. Remonter l'échappement et le pare chocs.
15. Il est conseillé de vérifier le serrage de toute la boulonnerie après 1000 Km de traction.
16. Bosal décline toute responsabilité concernant des défauts éventuels de cet attelage qui seraient causés par une mauvaise utilisation. Seul l'utilisateur est responsable (art 185 lid 2 NBW).

018041 ANBAUANWEISUNG

1. Die Anhängervorrichtung auspacken und die Befestigungsteile auf Vollständigkeit überprüfen. Im Bereich der Befestigungspunkte den Unterbodenschutz entfernen.
2. Den Stoßfänger und den hinteren Schalldämpfer demontieren. Das Hitzeschild entfernen. Die zwei Schockabsorptionblöcke, welche auf dem Abschlußblech über den Öffnungen des chassisrahmen montiert sind, entfernen (diese werden nicht mehr benötigt). Die Kofferverkleidung entfernen.
3. Die Platten "1" und "2" in das Kofferraum legen und die Löcher "A" gemäß Detail 1 ausmessen. Die Löcher markieren und diese einseitig auf \varnothing 13 mm bohren.
4. Die Kontur der Platten auf dem Boden anzeichnen und den Unterbodenschutz entfernen.
5. Die Stützen "3" und "4" in das Chassis schieben und mit vier Schrauben M10x40 und Federringen an den Löchern "A" montieren.
6. Die übrigen Löcher mit Hilfe der Platten "1" und "2" durch den Kofferraumboden auf \varnothing 11 mm bohren. Die Platten "5" unter das Fahrzeug legen und mit vier Schrauben M10x30, Federringen und Muttern an den Löchern "B" montieren.
7. Die Stützen "6" unter dem Fahrzeug mit 4 Schrauben M10x40, Unterlegscheiben, Federringen und Muttern an den Löchern "C" montieren.
8. Die Anhängervorrichtung zwischen den Stützen "3" und "4" mit zwei Schrauben M10x40, Winkelleisen "7", Federringen und Muttern an den Löchern "E" und mit zwei Schrauben M10x30 und Federringen an den Löchern "F" montieren.
9. Die Stützen "6" mit zwei Schrauben M10x40, Federringen und Muttern an den Winkelleisen "7" (Löcher "D") montieren.
10. Die Anhängervorrichtung ausrichten und alle Schrauben mit folgenden Drehmomenten anziehen:
M10 - 46 Nm
M12 - 79 Nm
11. Die Kugel und Steckdosenshalteplatte "8" mit zwei Schrauben M12x70, Federringen und Muttern an den Löchern "G" montieren.
12. Die Anhängervorrichtung mit Schraube M12x80, Füllblock "9", Gegenplatte "10", Federring und Mutter an der Abschleppöse montieren.
13. Den angegebenen Teil aus dem Stoßfänger sägen (siehe Detail).
14. Das Hitzeschild wieder unter dem Fahrzeug montieren. Den Auspuff und den Stoßfänger wieder montieren.
15. Nach ca. 1000 km die Bolzenverbindungen wie angegeben nachziehen.
16. Für einen Mangel am Produkt, der durch den Fahrzeughalter oder eine andere Person aufgrund unsachgemäßer Benutzung verursacht wurde, übernimmt Bosal keine Haftung. (art. 185 lid 2 N.B.W.).

018041 INSTRUCCIONES DE MONTAJE

1. Sacar las piezas y el material de sujeción incluidos del gancho de remolque. Si procede, retirar el pegamento existente en los puntos de sujeción.
2. Desmontar el parachoques y el silenciador trasero. Retirar la pantalla térmica. Retirar además los dos bloques amortiguadores que están montados en el panel trasero, sobre la abertura de los largueros del chasis (¡Ya no se utilizan!). Retirar el guarnecido del maletero.
3. Colocar las chapas interiores "1" y "2" en el maletero y medir los orificios "A" de acuerdo con el detalle 1. Marcar los orificios y taladrarlos desde un lado con un diámetro de 13 mm.
4. Trazar los contornos de las chapas interiores en el piso y quitar el pegamento existente.
5. Meter los soportes "3" y "4" en el chasis y fijarlos en los orificios "A" por medio de 4 pernos M10x40, con inclusión de aros elásticos.
6. Taladrar los demás orificios con la ayuda de las chapas interiores "1" y "2" a través del suelo del piso con un diámetro de 11 mm.
Colocar las cubrejuntas "5" debajo del vehículo y fijarlas en los orificios "B" por medio de 4 pernos M10x30, con inclusión de aros elásticos y tuercas.
7. Montar los soportes "6" debajo del vehículo en los orificios "C" por medio de 4 pernos M10x40, con inclusión de arandelas, aros elásticos y tuercas.
8. Montar el gancho de remolque entre los soportes "3" y "4" en los orificios "E" por medio de 2 pernos M10x40, con inclusión del angular "7", aros elásticos y tuercas, y en los orificios "F" por medio de 2 pernos M10x30, con inclusión de aros elásticos.
9. Montar los soportes "6" en los angulares "7" en los orificios "D" por medio de 2 pernos M10x40, con inclusión de aros elásticos y tuercas.
10. Fijar el gancho de remolque. Atenerse aquí a los siguientes pares de apriete:
M10 - 46 Nm
M12 - 79 Nm
11. Montar la bola, con inclusión de la placa del enchufe "8", en los orificios "G" por medio de 2 pernos M12x70, aros elásticos y tuercas.
12. Montar el gancho de remolque en la argolla de remolque por medio del perno M12x80, con inclusión del cuadro de relleno "9", contrachapa "10", aro elástico y tuerca.
13. Serrar la parte marcada del parachoques (ver detalle).
14. Montar de nuevo la pantalla térmica debajo del vehículo. Montar el tubo de escape y el parachoques.
15. Cada 1000 km de uso es necesario comprobar las conexiones del perno (según los pares de apriete dados).
16. Bosal no asume responsabilidad de ningún tipo por defectos en el producto causados por o debidos a un uso imprudente, tanto por parte del usuario como de cualquier persona bajo su responsabilidad (art. 185, párrafo 2 N.B.W. (Código Civil Holandés)).

018041 MONTAGEVEJLEDNING

1. Fjern de dele og monteringsmaterialer der sidder på trækkrogen. Eventuelt kit på fastgørelsespunkterne fjernes.
2. Afmonter kofangeren og den bagerste lydpotte.
Fjern varmeskjoldet. Fjern endvidere de to stødabsorberende blokke på bagstykket, der er monteret over åbningerne i chassisvangerne. (Disse skal ikke længere anvendes!). Fjern bagagerumsbeklædningen.
3. Anbring inderpladerne "1" og "2" i bagagerummet og mål hullerne "A" ud jævnt før detaljetegning 1. Afmærk hullerne og bor dem ud til \varnothing 13 mm fra den ene side.
4. Tegn inderpladernes omrids af på bunden og fjern det tilstedeværende kittlag.
5. Skub støtterne "3" og "4" ind i chassiset og sæt dem fast ved hullerne "A" med 4 bolte M10x40 inklusive fjederskiver.
6. Bor de øvrige huller i gulvet igennem med \varnothing 11 mm vha. inderpladerne "1" og "2".
Anbring strimlerne "5" under køretøjet og sæt dem fast ved hullerne "B" med 4 bolte M10x30 inklusive fjederskiver og møtrikker.
7. Monter støtterne "6" under køretøjet ved hullerne "C" vha. 4 bolte M10x40 inklusive slut- og fjederskiver samt møtrikker.
8. Monter trækkrogen mellem støtterne "3" og "4" ved hullerne "E" med 2 bolte M10x40 inklusive vinkeljern "7", fjederskiver og møtrikker samt ved hullerne "F" med 2 bolte M10x30 inklusive fjederskiver.
9. Monter støtterne "6" på vinkeljernene "7" ved hullerne "D" med to bolte M10x40 inklusive fjederskiver og møtrikker.
10. Fastgør trækkrogen. Følgende momenter skal iagttages:
M10 - 46 Nm
M12 - 79 Nm
11. Monter kuglen inklusive stikdåsepladen "8" ved hullerne "G" med 2 bolte M12x70, fjederskiver og møtrikker.
12. Monter trækkrogen på slæbekrogen med bolten M12x80, inkl. udfyldningsblok "9", kontraplade "10", fjederskive og møtrik.
13. Sav den formarkerede del af kofangeren ud (se detaljetegning).
14. Monter varmeskjoldet tilbage under køretøjet. Monter udstødningen og kofangeren.
15. Det er nødvendigt at efterspænde møtrikken efter ca. 1000 km.
16. Bosal kan ikke gøres ansvarlig for mangler ved produktet, der er opstået som følge af skyld eller ukyndig anvendelse af brugeren eller en person som han er ansvarlig for (§ 185, stk. 2 N.B.W. (hollandsk privatret)).