

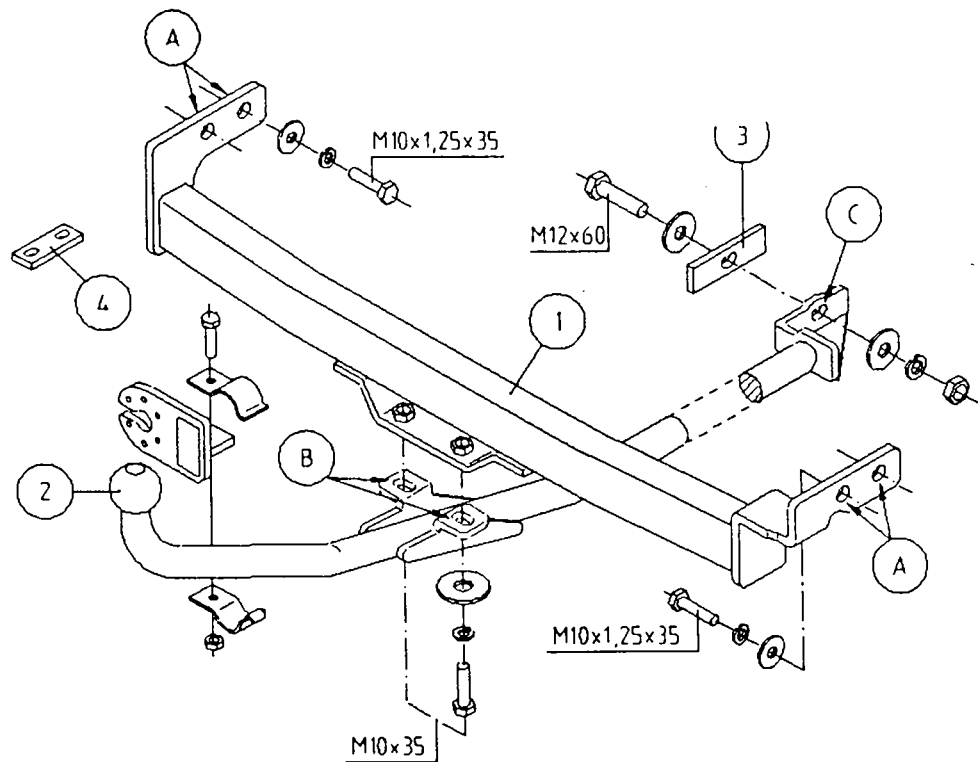
MITSUBISHI Galant Sedan/HB vanaf 1987 t/m 1993 ¹⁹⁹²
chassis code: E32,E33,E34

MERK :TOBO
TYPE :901 1867

Max.massa aanh.w. 1600 kg
Max.verticale last 75 kg

Nr.goedkeuring: RDW 0801 5153

(c)TOBO B.V. 02-03-1993



De kentekenplaat moet over het gehele oppervlak zichtbaar zijn en al dan niet met bijbehorende verlichting worden verplaatst.

Voor de afgifte van een aanvullingsblad bij het kentekenbewijs van personenauto's dient u een formulier aan te vragen bij de Rijksdienst voor het Wegverkeer of bij een dienstkringkantoor van de RDW.

Het op het typeplaatje of op deze handleiding voorkomende type-goedkeuringsnummer van de trekrichting en/of de kogel dient u op het aanvraagformulier in te vullen.

Raadpleeg uw dealer voor de max. massa die uw wagen mag trekken.

Indien een hulpkoppeling wordt gemonteerd dienen deze bouten M10 met een aanhaalmoment van 46Nm te worden vastgezet.

901 1867 MONTAGEHANDLEIDING

1. Meegeleverde onderdelen en bevestigingsmaterialen van de trekhaak verwijderen. Eventueel aanwezige kit ter plaatse van de bevestigingspunten verwijderen.
2. Demonteer de laatste uitlaatophanging.
3. Plaats dwarsbalk "1" tussen het chassis. Monteer de balk d.m.v. bouten M10x1,25x35 t.p.v. punten "A" via de bestaande draadgaten in het chassis.
4. Monteer trekhaak "2" t.p.v. gaten "B" d.m.v. bouten M10x35 (met carrosserieringen) en t.p.v. gat "C" aan het sleepoog d.m.v. een bout M12x60 en contrastripje "3".
5. Verlaag de laatste uitlaatophanging door tussenplaatsing van stripje "4".
6. Monteer stekkerdoosplaat met beugel d.m.v. een bout M8x30 en zelfborgende moer.
7. Zet de trekhaak vast. Hierbij de volgende aanhaalmomenten hanteren:
M8 -23Nm
M10 -46Nm
M10x1,25 -49Nm
M12 -79Nm
Het is noodzakelijk om na ca. 1000 km gebruik de boutverbindingen na te trekken (volgens gegeven aanhaalmomenten).
8. Tobo B.V. kan niet aansprakelijk worden gesteld voor enig gebrek in het product zoals veroorzaakt door de schuld of door welk onoordeelkundig gebruik ook van de gebruiker of een persoon voor wie hij aansprakelijk is (art. 185, lid 2 N.B.W.).

MEEGELEVERDE ONDERDELEN

4 bouten	M10x1,25x35	2 sluitringen	M12
2 bouten	M10x35	1 veerring	M12
6 veerringen	M10	1 moer	M12
4 sluitringen	M10	1 bout	M8x30
2 carr.ringen	M10	1 zelfb.moer	M8
1 bout	M12x60		



TOBO TREKHAKENFABRIEK

Tweede Industrieweg 6
4921 XH MADE
Postbus 168
4921 AD MADE
Tel.: 01626 - 87000

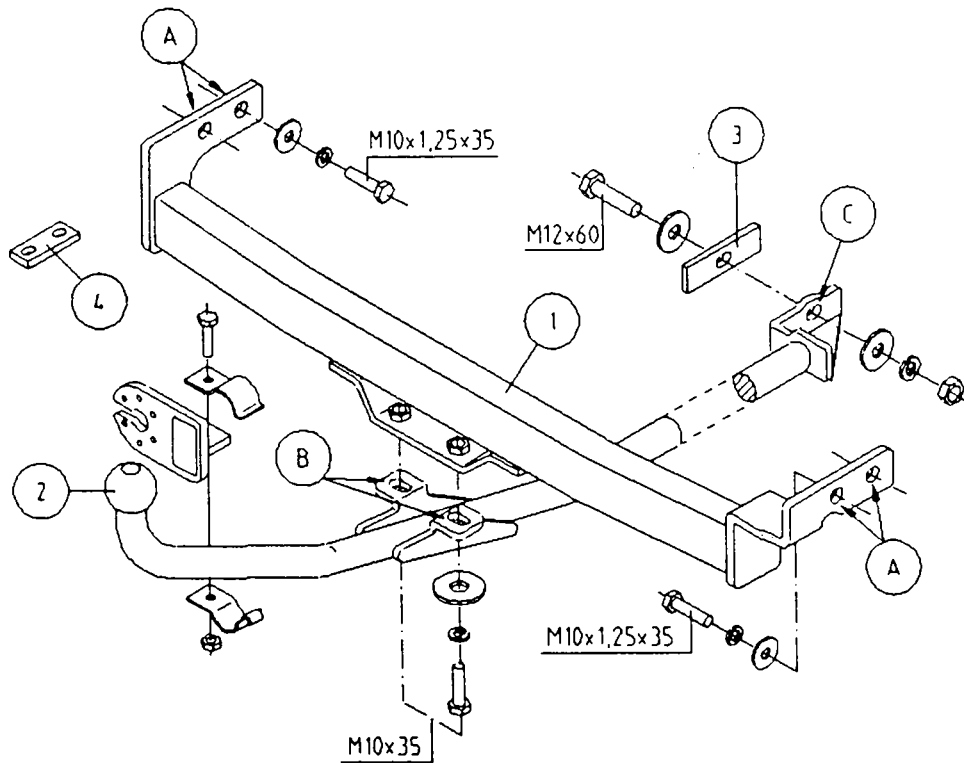
MITSUBISHI Galant Sedar/HB from 1987 t/m 1993
Chassis code: E32, E33, E34

MARQUE: TOBO
TYPE : 901 1867

Max. poids de remorque 1600 kg
 Max. poids de verticale 75 kg

Numéro de Type-approbation
 Hollandais: RDW 0801 5153

(c) TOBO B.V. 4-3-1993



901 1867 DESCRIPTION DE MONTAGE

1. Enlever les accessoires et pièces de fixation du crochet d'attelage. Eventuellement enlever le "kit" se trouvant aux endroits des points de fixation. Contrôler sur la base de la liste avec accessoires.
2. Démonter la suspension d'échappement dernière.
3. Placer la traverse "1" entre le châssis. Monter la traverse à l'aide des boulons M10x1,25x35 près les points "A" par les écrous existants dans le châssis.
4. Monter le crochet d'attelage "2" près les trous "B" à l'aide des boulons M10x35 (avec les anneaux de carrosserie) et près le trou "C" à l'oeillet de remorquage à l'aide d'un boulon M12x60 et la contre-bande "3".
5. Abaisser la suspension d'échappement dernière par le placement de la contre-bande "4" entre l'anneau de la suspension d'échappement et la poutre de châssis.
6. Monter la plaque de prise de contact avec l'anneau au moyen de boulon M8x30 et l'écrou de sécurité.
7. Le crochet d'attelage peut dès lors être fixé. Utilisez une clé dynamométrique, la réglez comme suit:
 M8 -23Nm
 M10 -46Nm
 M10x1,25 -49Nm
 M12 -79Nm
 Après l'utilisation de 1000 km, de contrôler les connexions du boulon (comme les moments de serrer donnés).
8. Tobo B.V. ne peut pas rendu responsable des manques du produit, comme causé par défaute ou comme chaque usage peu judicieux d'usager ou d'un person pour qui il est responsable. (art. 185, lid 2 N.B.W.)

MATERIEL DE FIXATION JOINT

4 boulons	M10x1,25x35	2 anneaux de fermeture	M12
2 boulons	M10x35	1 rondelle	M12
6 rondelles	M10	1 écrou	M12
4 anneaux de fermeture	M10	1 boulon	M 8x30
2 anneaux de carrosserie	M10	1 écrou de sécurité	M 8
1 boulon	M12x60		

MITSUBISHI Galant Sedan/HB ab 1987 t/m 1993
Chassis Kode: E32,E33,E34

MARKE: TOBO
TYPE : 901 1867

Max. Anhängelast 1600 kg
Max. Stützlast 75 kg

Holländische Prüfungsnummer: RDW 0801 5153

(c) TOBO B.V. 3-3-1993

901 1867 ANBAU ANWEISUNG

1. Mitgelieferte Befestigungsteile von der Anhängervorrichtung entfernen. Im Bereich der Anlagflächen den Unterbodenschutz sauber abkratzen.
2. Die letzte Auspuffaufhängung demontieren.
3. Den Querträger "1" zwischen dem Chassis stellen.
Den Querträger mit Schrauben M10x1,25x35 bei den Punkten "A" durch die vorhandenen Muttern im Chassis montieren.
4. Die Anhängervorrichtung "2" bei den Bohrungen "B" mit Schrauben M10x35 (mit Karoseriescheiben) und bei der Bohrung "C" an der Abschleppöse mit einem Schraube M12x60 und Gegenplatte "3" montieren.
5. Die letzte Auspuffaufhängung niedriger machen, durch Streifen "4" zwischen Auspuffaufhängebügel und Chassisrahmen zu stellen.
6. Die Steckdosenplatte mit Bügel, Schraube und Mutter M8x30 montieren.
7. Die Anhängervorrichtung ausrichten und alle Schrauben mit folgendem Drehmoment anziehen:
M8 -23Nm
M10 -46Nm
M10x1,25 -49Nm
M12 -79Nm
Nach zirka 1000 km die Bolzenverbindung nachziehen (wie angegeben).
8. Tobo B.V. kann nicht verantwortlich gemacht werden, für einen Mangel am Produkt, der verursacht wurde durch die Schuld oder durch unsachgemäße Benutzung durch den Fahrzeughalter oder eine Person für die er verantwortlich ist.(art. 185, lid 2 N.B.W.)

MITGELIEFERTE BEFESTIGUNGSTEILE

4 Schrauben	M10x1,25x35	2 Unterlegscheiben	M12
2 Schrauben	M10x35	1 Federring	M12
6 Federringen	M10	1 Mutter	M12
4 Unterlegscheiben	M10	1 Schraube	M 8x30
2 Karoseriescheiben	M10	1 selbsts. Mutter	M 8
1 Schraube	M12x60		

MITSUBISHI Galant Sedan/HB from 1987 t/m 1993
Chassis code: E32,E33,E34

MARK: TOBO
TYPE: 901 1867

Max. towing weight 1600 kg
Max. nose weight 75 kg

Dutch approval number: RDW 0801 5153

(c) TOBO B.V. 4-3-1993

901 1867 FITTING INSTRUCTIONS

1. Unpack the towing bracket and check its contents against the parts list. If necessary, remove the underseal from around the fitting points of the luggage compartment/frame members.
2. Dismount the last exhaust suspension.
3. Put the crossbar "1" between the chassis.
Mount the crossbar using the bolts M10x1,25x35 to the points "A" through the existing nuts in the chassis.
4. Mount the towbar "2" to the holes "B" using the bolts M10x35 (with large washers) and to the hole "C" on the towing ring using a bolt M12x60 and backing strip "3".
5. Lower the last exhaust suspension by placing the strip "4" between the exhaust suspension clamp and the frame member.
6. Mount the socket plate with clamp using the bolt and nut M8x30.
7. Secure the towbar using a torque-wrench. Torque the bolts as follows:
M8 -23Nm
M10 -46Nm
M10x1,25 -49Nm
M12 -79Nm
After about 1000 used km, retighten the bolts and nuts (as given).
8. Tobo B.V. can't be held responsible for any defect in the product as be caused by fault or by any injudicious use whatever of the user or a person for whom he is responsible.(art. 185, lid 2 N.B.W.)

PROVIDED PARTS AND SECURING MATERIALS

4 bolts	M10x1,25x35	2 plain washers	M12
2 bolts	M10x35	1 spring washer	M12
6 spring washers	M10	1 nut	M12
4 plain washers	M10	1 bolt	M 8x30
2 large washers	M10	1 lock nut	M 8
1 bolt	M12x60		