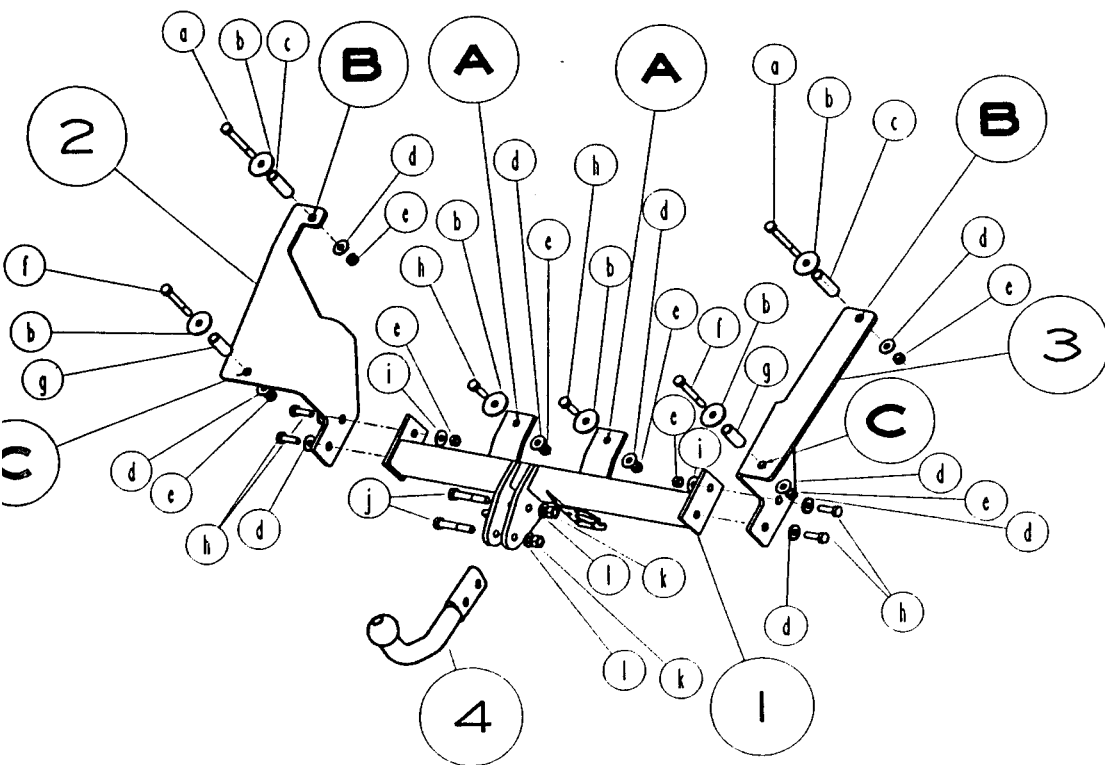


Montagehandleiding Fitting instruction Anbauanweisung Description de montage Instrucciones de montaje Montagevejledning Monteringsveledning Monteringsanvisning	LADA 2110 1998 →	Typegoedkeuringsnr. Prüfungsnr. Approval number Numéro d'homologation Homologación de tipo n° Nr. typegodkendelse Typegodkennelsesnummer Typgodkännandenummer	Max. toegestaan voertuiggewicht Zul.Kfz.-Gesamtgewicht Max.permissible weight towing vehicle Poids max. autorisé du véhicule Peso máximo admisible del vehículo Højest tilladte køretøjsvægt Maks. tillatt kjøretøyvekt Max. tillaten fordonsvikt	Max.massa a.h.w. Max. Anhängelast Max. trailer weight Poids tractable maxi Peso posterior de mas a máximo Maksimal pahaengsvægt Maks masse tilhængsvækt Max. släpvagnsvikt	Max.verticale last Max. Stützlast Max. nose weight Charge verticale maxi Carga vertical máxima Maksimal lodret last Maks. vertikal last Max. kultryk	D waarde D Wert D value valeur de D Valor D D-vaerdi D-verdi D-värde	<table border="1"> <tr> <td>NL</td> <td>D</td> <td>GB</td> <td>N</td> </tr> <tr> <td>F</td> <td>E</td> <td>DK</td> <td>S</td> </tr> </table>	NL	D	GB	N	F	E	DK	S
NL	D	GB	N												
F	E	DK	S												
	Type: 021421	e4*94/20*1065*00	1480Kg	1000Kg	50Kg	5.85kN	© BOSAL le 08/04/1998								



Raadpleeg uw dealer voor de max.massa die uw wagen trekken.

Die maximale Anhängelast ihres Fahrzeuges können Sie im Fahrzeugschein oder im Benutzerhandbuch nachlesen.

For the max.trailer weight of your car please refer to the owner's manual or your car homologation documents.

Pour connaître le poids maxi remorquable pour votre voiture consulter la notice d'utilisation de votre voiture ou la carte grise.

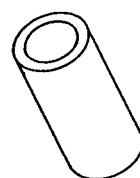
Consulte a su distributor sobre el peso máximo que puede remolcar su vehículo.

Deres forhandler vil kunne oplyse Dem om den højest tilladte vægt efter Deres køretøj.

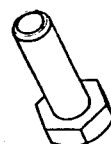
Ta kontakt med forhandleren angående den maksimale massen som bilen kan trekke.

Radgör med din återförsäljare för bilens maximala dragvikt.

Meegeleverde onderdelen
Mitgelieferte Befestigungsteile
Provided parts
Materiel de fixation joint
Piezas incluidas
Medfølgende komponenter
vedlagt festemateriell
Medföljande monteringsmaterial



2 x entretoise 20x3 lg:46mm rep.(g)
 2 x entretoise 20x3 lg:57mm rep.(c)



2 x vis HM10x90 CL8.8 rep.(a)
 2 x vis HM10x80 CL8.8 rep.(f)
 6 x vis HM10x35 CL8.8 rep.(h)
 2 x vis HM12x70 CL10.9 rep.(j)



8 x ecrou HM10 rep.(e)
 2 x ecrou HM12 rep.(k)



6 x rondelle 45x11x4 rep.(b)
 2 x rondelle L10 rep.(i)
 2 x rondelle Z12 rep.(l)



10 x rondelle CL10x27x2.8 rep.(d)

bosal

français

021421 - INSTRUCTIONS DE MONTAGE.

Préparation:

- Ouvrir le coffre du véhicule.
- Soulever le tapis de coffre.
- Déposer la roue de secours.
- Oter les 4 obturateurs plastique (placés à l'intérieur du coffre sur les longerons du véhicule) correspondant aux trous (B) et (C).
- Elargir de l'intérieur du coffre au Ø 21 ces trous sans déboucher sous le véhicule.
- Positionner par l'intérieur du coffre aux trous (B) les entretoises (c),les rondelles (b) et les vis (a).
- Positionner par l'intérieur du coffre aux trous (C) les entretoises (g),les rondelles (b) et les vis (f).

Montage:

- Fixer les longerons (2) et (3) de l'attelage sous le véhicule.
- Fixer la traverse (1) entre les longerons (2) et (3) à l'aide des vis (h),des rondelles (d) et (i) et des écrous (e).
- Se servir des trous (A) pour percer au Ø 10.5 le logement de roue de secours.
- Fixer la traverse (1) sur le logement de roue de secours à l'aide des vis (h),des rondelles (b) et (d) et des écrous (e).
- Serrer toute la visserie aux couples de serrage suivants:
 - Vis HM10 : 4.7 daNm
 - Vis HM12 : 11.4 daNm
- Vérifier le serrage de toute la visserie après les 1000 premiers kilomètres de traction.
- La rotule devra être démontée si elle masque la plaque d'immatriculation.

[néerlandais]

021421 - MONTAGEHANDLEIDING

Voorbereiding:

- Open de kofferruimte van het voertuig.
- Verwijder de bekleding uit de kofferruimte.
- Demonteer het reservewiel.
- Verwijder de 4 plastic dopjes uit de langsliggers van het voertuig (in de kofferruimte) bij gaten B en C.
- Vergroot vanuit de kofferruimte de diameter van de gaten tot 21 mm. Let erop dat u de gaten **niet doorboort**.
- Plaats vanuit de binnenzijde van de kofferruimte afstandsbussen c, platte ringen b en bouten a in gaten B.
- Plaats vanuit de binnenzijde van de kofferruimte afstandsbussen g, platte ringen b en bouten f in gaten C.

Montage:

- Bevestig langsliggers 2 en 3 van de trekhaak onder het voertuig.
- Bevestig dwarsbalk 1 tussen langsliggers 2 en 3 met bouten h, platte ringen d en i en moeren e.
- Boor via gaten A van de trekhaak twee gaten van Ø 10,5 mm in de reservewielbak.
- Bevestig dwarsbalk 1 op de reservewielbak met bouten h, platte ringen b en d en moeren e.
- Draai alle bouten volgens de onderstaande aanhaalmomenten vast:
 - HM10 : 4,7 daNm
 - HM12 : 11,4 daNm
- Controleer na de eerste 1000 km bedrijf of de bouten nog stevig vastzitten.
- Indien de trekhaak niet gebruikt wordt, moet de kentekenplaat volledig zichtbaar zijn; verwijder daarom in dat geval altijd de koppelingskogel.

[allemand]

021421 - MONTAGEANLEITUNG

Vorbereitung:

- Öffnen Sie den Kofferraum des Fahrzeugs.
- Entfernen Sie den Teppichboden aus dem Kofferraum.
- Demontieren Sie das Reserverad.
- Entfernen Sie bei den Löchern **B** und **C** die 4 Plastikkappen aus den Längsträgern (im Kofferraum) des Fahrzeugs.
- Bohren Sie vom Kofferraum aus die Löcher bis auf einen Durchmesser von 21 mm auf. Achten Sie dabei darauf, daß Sie den Längsträger nicht durchbohren.
- Fügen Sie von der Innenseite des Kofferraums aus die Distanzbuchsen **c**, die Unterlegscheiben **b** und die Schrauben **a** in die Löcher **B** ein.
- Fügen Sie von der Innenseite des Kofferraums aus die Distanzbuchsen **g**, die Unterlegscheiben **b** und die Schrauben **f** in die Löcher **C** ein.

Montage:

- Befestigen Sie die Längsträger **2** und **3** der Zugvorrichtung unter dem Fahrzeug.
- Befestigen Sie mit den Schrauben **h**, den Unterlegscheiben **d** und **i** und den Muttern **e** Querträger **1** zwischen den Längsträgern **2** und **3**.
- Bohren Sie durch die Löcher **A** der Zugvorrichtung zwei Löcher \varnothing 10,5 in den Reserveradkasten.
- Befestigen Sie mit den Schrauben **h**, den Unterlegscheiben **b** und **d** und den Muttern **e** Querträger **1** an den Reserveradkasten.
- Ziehen Sie alle Schrauben mit den nachstehenden Drehmomenten an:
 - HM10 : 4,7 daNm
 - HM12 : 11,4 daNm
- Kontrollieren Sie nach den ersten 1000 Betriebskilometern die Schrauben auf festen Sitz.
- Falls die Zugvorrichtung nicht benutzt wird, muß das Nummernschild über die gesamte Fläche gut zu erkennen sein; entfernen Sie daher in jedem Fall immer die Kupplungskugel.

[español]

021421 - INSTRUCCIONES DE MONTAJE

Preparativos:

- Abrir el maletero del vehículo.
- Retirar las alfombras del maletero.
- Desmontar la rueda de repuesto.
- Retirar las 4 cápsulas de plástico de los largueros del vehículo (en el maletero) cerca de los orificios **B** y **C**.
- Agrandar desde el maletero el diámetro de los orificios hasta 21 mm. Cuidar de que **no atraviese** los orificios.
- Introducir desde el lado interior del maletero los tubos distanciadores **c**, los aros planos **b** y los pernos **a** en los orificios **B**.
- Introducir desde el lado interior del maletero los tubos distanciadores **g**, los aros planos **b** y los pernos **f** en los orificios **C**.

Montaje:

- Fijar los largueros **2** y **3** del gancho de tiro debajo del vehículo.
- Fijar la travesía **1** entre los largueros **2** y **3** por medio de los pernos **h**, los aros planos **d** e **i** y las tuercas **e**.
- Taladrar por los orificios **A** del gancho dos orificios con un diámetro de 10,5 mm en el alojamiento de la rueda de repuesto.
- Fijar la travesía **1** en el alojamiento de la rueda de repuesto por medio de los pernos **h**, los aros planos **b** y **d** y las tuercas **e**.
- Enroscar todos los pernos según los siguientes pares de apriete:
 - HM10: 4,7 daNm
 - HM12: 11,4 daNm
- Comprobar el ajuste de los pernos después de los primeros 1000 km de uso.
- Fijense bien en que la superficie total de la placa de matrícula pueda ser vista. Por tanto desmontar siempre la bola de acoplamiento si no va a utilizar el gancho de tiro.

[danois]

021421 - MONTERINGSVEJLEDNING

Forberedelse:

- Åbn bilens bagagerum.
- Fjern beklædningen i bagagerummet.
- Fjern reservehjulet.
- Fjern de 4 plastikhætter i langsliggeerne på bilen (i bagagerummet) ved hullerne **B** og **C**.
- Forøg hullernes diameter fra bagagerummet til 21 mm. Pas på, at hullerne **ikke bores helt igennem**.
- Anbring, fra indersiden i bagagerummet, afstandsbøsningerne **c**, de flade skiver **b** og boltene **a** i hullerne **B**.
- Anbring, fra indersiden i bagagerummet, afstandsbøsningerne **g**, de flade skiver **b** og boltene **f** i hullerne **C**.

Montering:

- Montér langsliggeerne **2** og **3** til trækkrogen under bilen.
- Montér tværvangen **1** mellem langsliggeerne **2** og **3** med boltene **h**, de flade skiver **d** og **i** samt møtrikkerne **e**.
- Bor via hullerne **A** på trækkrogen to huller på Ø 10,5 mm i reservehulkassen.
- Montér tværvangen **1** på reservehulkassen med boltene **h**, de flade skiver **b** og **d** samt møtrikkerne **e**.
- Spænd alle boltene fast jf. nedenstående spændingsmomenter:
 - HM10 : 4,7 daNm
 - HM12 : 11,4 daNm
- **KONTROLLÉR EFTER DE FØRSTE 1000 KM OM BOLTENE STADIGT SIDDER SOLIDT FAST.**
- Hvis trækkrogen ikke bruges, skal nummerpladen altid tydeligt kunne ses. Fjern derfor altid koblingskuglen i dette tilfælde.

[anglais]

021421 - MOUNTING INSTRUCTIONS

Preparation:

- Open the boot of the vehicle.
- Remove the covering from the inside of the boot.
- Remove the spare wheel.
- Remove the four plastic caps from holes **B** and **C** in the longitudinal beams of the vehicle (inside the boot).
- On the boot side of the holes, enlarge their diameter to 21 mm. **Make sure not to drill completely through the holes.**
- From inside the boot, insert spacers **c**, flat washers **b** and bolts **a** in holes **B**.
- From inside the boot, insert spacers **g**, flat washers **b** and bolts **f** in holes **C**.

Mounting:

- Attach longitudinal beams **2** and **3** of the towing hook to the underside of the vehicle.
- Attach cross beam **1** between longitudinal beams **2** and **3** with bolts **h**, flat washers **d** and **i**, and nuts **e**.
- Through holes **A** of the towing hook, drill two holes of diameter 10.5 mm into the spare-wheel compartment.
- Attach cross beam **1** to the spare-wheel compartment with bolts **h**, flat washers **b** and **d**, and nuts **e**.
- Tighten all bolts according to the following turning moments:
 - HM10 :4.7 daNm
 - HM12 :11.4 daNm
- After the first 1000 km of towing, check that the bolts are still tight.
- The number plate of the vehicle must be completely visible if the towing hook is not in use. When this is the case, always remove the coupling ball.

[suédois]

021421 - MONTERINGSANVISNINGAR

Förberedelser:

- Öppna fordonets bagageutrymme.
- Avlägsna beklädnaden ur bagageutrymmet.
- Demontera reservhjulet.
- Avlägsna de 4 plaststopparna ur fordonets längsriggare (i bagageutrymmet) vid hålen **B** och **C**.
- Förstora från bagageutrymmet hålens diameter till 21 mm. Se till att du **inte borrar igenom** hålen.
- Placera från bagageutrymmets insida distansbussningarna **c**, planbrickorna **b** och skruvarna **a** i hålen **B**.
- Placera från bagageutrymmets insida distansbussningarna **g**, planbrickorna **b** och skruvarna **f** i hålen **C**.

Montering:

- Montera dragkrokens längsriggare **2** och **3** under fordonet.
- Montera tvärbalken **1** mellan längsriggarna **2** och **3** med skruvarna **h**, planbrickorna **d** och i och muttrarna **e**.
- Borra genom hålen **A** i dragkroken två hål på Ø 10,5 mm i reservhjulshuset.
- Montera tvärbalken **1** på reservhjulshuset med skruvarna **h**, planbrickorna **b** och **d** och muttrarna **e**.
- Momentdrag alla skruvar med nedanstående vridmoment:
 - HM10: 4,7 daNm
 - HM12: 11,4 daNm
- Kontrollera efter de första 1000 körda kilometrarna att skruvarna fortfarande sitter ordentligt.
- När dragkroken inte används måste nummerskylten vara helt synlig; avlägsna därför i så fall alltid kopplingskulan.

[norvégien]

021421 - MONTERINGSVELEDNING

Forberedelser:

- Åpne bagasjerommet på bilen.
- Fjern bekleddingen i bagasjerommet.
- Demonter reservehjulet.
- Fjern de fire plastproppene fra bilens langsriggerne (i bagasjerommet) ved hullene **B** og **C**.
- Forstør diameteren på hullene fra bagasjerommet til 21 mm. Pass på at hullene **ikke gjennombores**.
- Plasser avstandsbøssinger **c**, skiver **b** og bolter **a** i hullene **B** fra innsiden av bagasjerommet.
- Plasser avstandsbøssinger **g**, skiver **b** og bolter **f** i hullene **C** fra innsiden av bagasjerommet.

Montering:

- Fest langsriggere **2** og **3** på tilhengerfestet under bilen.
- Fest tverrbjelke **1** mellom langsriggere **2** og **3** med bolter **h**, skiver **d** og i og mutrer **e**.
- Bor via hullene **A** i tilhengerfestet to hull på Ø 10,5 mm i reservehjulrommet.
- Fest tverrbjelke **1** på reservehjulrommet med bolter **h**, skiver **b** og **d** og mutrer **e**.
- Stram alle boltene i samsvar med nedestående tilstrammingsmomenter:
 - HM10: 4,7 daNm
 - HM12: 11,4 daNm
- Kontroller etter de første 1000 km at boltene fortsatt sitter godt fast.
- Hvis tilhengerfestet ikke brukes, må nummerskiltet være helt synlig. Fjern derfor i så fall alltid kopplingskulan.