

Montagehandleiding Fitting instruction Anbauanweisung Description de montage Instrucciones de montaje Montagevejledning Monteringsveiledning Monteringshandleiding	<b>V.W. Polo Variant</b> <b>V.W. Polo Sedan</b> <b>Seat Cordoba (incl. SX)</b> <b>Seat Cordoba Vario</b>	<b>1997 -</b> <b>1995 -</b> <b>1996 -12/1999</b> <b>1998 -12/1999</b>	Typegoedkeuringsnr. Prüfungsnr. Approval number Numéro d'homologation Homologación de tipo nº Nr. typegodkendelse Typegodkjennelsesnummer Typgodkännandennummer	Max. toegestaan voertuiggewicht Zul. Kfz.-Gesamtgewicht Max. permissible weight towing vehicle Poids max. autorisé du véhicule Peso máximo admisible del vehículo Højst tilladte køretøjsvægt Maks. tillatt kjøretøyvekt Max. tillåten dragvikt	Max. massa a.h.w. Max. Anhängelast Max. trailer weight Poids tractable maxi Peso máximo de arrastre Maksimal påhængsvægt Maks. masse tilhængsvækt Max. släpvagnsvikt	Max. verticale last Max. Stützlast Max. nose weight charge verticale maxi Carga vertical máxima Maksimal lodret last Maks. vertikal last Max. kultryk	Dwaarde D Wert D value valeur de D Valor D D-værdi D-verdi D-värde	<table border="1"> <tr> <td>NL</td> <td>D</td> <td>GB</td> <td>N</td> </tr> <tr> <td>F</td> <td>E</td> <td>DK</td> <td>S</td> </tr> </table>	NL	D	GB	N	F	E	DK	S
	NL	D	GB	N												
F	E	DK	S													
<b>TYPE: 022793</b> <b>AK code: 99 400-2532</b>	<b>e4*94/20*1364*01</b>	<b>1600 kg</b>	<b>1050 kg</b>	<b>50 kg</b>	<b>6,22 kN</b>	(c) BOSAL 14-07-2000										

Raadpleeg uw dealer voor de max. massa die uw wagen mag trekken.

Die maximale Anhängelast ihres Fahrzeuges können Sie im Fahrzeugschein oder im Benutzerhandbuch nachlesen.

For the max. trailer weight of your car please refer to the owner's manual or your car homologation documents.

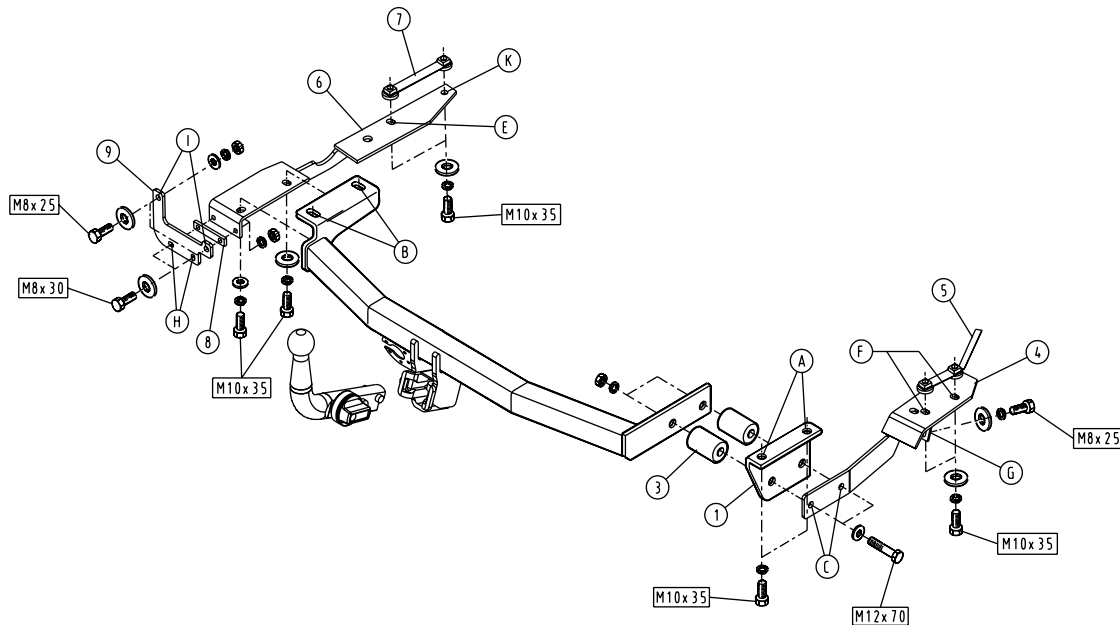
Pour connaître le poids maxi remorquable pour votre voiture consulter la notice d'utilisation de votre voiture ou la carte grise.

Consulte a su distribuidor sobre el peso máximo que puede remolcar su vehículo.

Deres forhandler vil kunne oplyse Dem om den højst tilladte vægt efter Deres køretøj.

Ta kontakt med forhandleren angående den maksimale vekt som bilen kan trekke.

Se handboken eller registreringsbevis för max släpvagnsvikt för din bil.



Meegeleverde onderdelen  
Mitgelieferte Befestigungsteile  
Provided parts  
Materiel de fixation joint  
Piezas incluidas  
Medfølgende komponenter  
vedlagt festemateriell  
Medföljande komponenter



8x M10x35  
2x M12x70  
3x M 8x25  
2x M 8x30



4x M 8  
2x M12



5x M 8  
8x M10  
2x M12



2x M 8  
1x M10  
2x M12



5x M 8  
5x M10

**bosal**

## 022793 MONTAGEHANDLEIDING

1. Meegeleverde onderdelen en bevestigingsmaterialen van de trekhaak verwijderen. Eventueel aanwezige kit ter plaatse van de bevestigingspunten verwijderen.
2. Demonteer de kunststof buitenbumper, de bodemplaat, de achterste 2 uitlaat ophangpunten en verwijder het hitteschild. Draai tevens de bouten uit de stalen binnenbumper (gaten "A" en "B").
3. Monteer steun "1" t.p.v. de gaten "A" handvast in de bumpersteun m.b.v. 2 bouten M10x35 incl. veerringen.
4. Verwijder de kunststof doppen uit het chassis net voor de achter-as (links en rechts).
5. Plaats contraststrip "5" aan de rechterzijde in de chassisbalk.
6. Monteer steun "4" t.p.v. de gaten "F" m.b.v. 2 bouten M10x35, incl. carrosserieringen en veerringen handvast.
7. Monteer steun "6" t.p.v. de gaten "B" m.b.v. 2 bouten M10x35 en boor gat "K" door de steun op  $\varnothing 11$  mm.
8. Demonteer de steun.
9. Plaats contraststrip "7" aan de linkerzijde in de chassisbalk. (gebruik eventueel een hamer om de steun door het gat te krijgen.)
10. Monteer steun "6" t.p.v. de gaten "E" m.b.v. 2 bouten M10x35 incl. 1 carrosseriering en 2 veerringen handvast.
11. Schuif de trekhaak tussen steun "6" en de bodem van de auto en monteer het geheel t.p.v. de gaten "B" m.b.v. 2 bouten M10x35 incl. carrosserieringen en veerringen. Monteer de trekhaak aan de rechterzijde samen met afstandsbusen "3", steun "1" en steun "4" t.p.v. de gaten "C" m.b.v. 2 bouten M12x70 incl. veerringen en moeren.
12. Zet de trekhaak t.p.v. de gaten "B" vast volgens onderstaand moment.
13. Monteer plaat "9" en contraststripje "8" aan steun "6" t.p.v. de gaten "H" m.b.v. 2 bouten M8x30 incl. carrosserieringen, veerringen en moeren handvast.
14. Monteer plaat "9" t.p.v. de gaten "I" aan het achterbord m.b.v. 2 bouten M8x25, incl. carrosserieringen, sluitringen, veerringen en moeren handvast.
15. Zet de trekhaak vast. Gebruik hierbij de volgende aanhaalmomenten:

M 8	-	23 Nm
M 10	-	46 Nm
M 12	-	79 Nm
16. Zaag een sleuf in de kunststof bodemplaat t.p.v. de steun "4" en verwijder het bestaande bevestigingspunt van de bodemplaat t.p.v. gat "G". Bevestig de bodemplaat t.p.v. gat "G" m.b.v. 1 bout M8x25, veerring en carrosseriering. Herplaats het hitteschild en de uitlaat.
17. Meet het midden van de bumper uit en maak een uitsparing in de bumper zoals aangegeven in het detail.
18. Monteer de bumper.
19. Het is noodzakelijk om na ca. 1000 km gebruik de boutverbindingen na te trekken (volgens gegeven aanhaalmomenten)
20. Bosal kan niet aansprakelijk worden gesteld voor enig gebrek in het produkt zoals veroorzaakt door de schuld of door welk onoordeelkundig gebruik ook van de gebruiker of een persoon voor wie hij aansprakelijk is (art. 185, lid 2 N.B.W.).

## 022793 ANBAUANWEISUNG

1. Die Anhängervorrichtung auspacken und die Befestigungsteile auf Vollständigkeit überprüfen. Im Bereich der Befestigungspunkte den Unterbodenschutz entfernen.
2. Den Kunststoffaußenstoßfänger, die Bodenplatte, die hinteren zwei Aufhängepunkte demontieren und das Hitzeschild entfernen. Die Schrauben aus den metallischen Innenstoßfänger drehen (Löcher "A" und "B").
3. Die Stütze "1" mit zwei Schrauben M10x35 und Federringen handfest in die Stoßfängerstütze (Löcher "A") montieren.
4. Die Kunststoffkappe (vor der Hinterachse links und rechts) aus dem Chassis entfernen.
5. Die Gegenplatte "5" an der rechten Seite in den Chassisrahmen legen.
6. Die Stütze "4" mit zwei Schrauben M10x35, Karosseriescheiben und Federringen handfest an die Löcher "F" montieren.
7. Die Stütze "6" mit zwei Schrauben M10x35 an die Löcher "B" montieren und das Loch "K" durch die Stütze auf  $\varnothing 11$  mm bohren.
8. Die Stütze demontieren.
9. Die Gegenplatte "7" an der linken Seite in den Chassisrahmen legen (eventuell einen Hammer benutzen, um die Stütze durch das Loch anzubringen).
10. Die Stütze "6" mit zwei Schrauben M10x35, eine Karosseriescheibe und zwei Federringen handfest an die Löcher "E" montieren.
11. Die Anhängervorrichtung zwischen Stütze "6" und den Boden des Fahrzeuges schieben und das Ganze mit zwei Schrauben M10x35, Karosseriescheiben und Federringen an die Löcher "B" montieren. Die Anhängervorrichtung an der rechten Seite mit Distanzbuchsen "3", Stütze "1", Stütze "4", zwei Schrauben M12x70, Federringen und Muttern an die Löcher "C" montieren.
12. Die Anhängervorrichtung in der Position der Löcher "B" gemäß nachfolgendem Drehmoment anziehen.
13. Die Platte "9" und Gegenplatte "8" mit zwei Schrauben M8x30, Karosseriescheiben, Federringen und Muttern handfest an die Stütze "6" (Löcher "H") montieren.
14. Die Platte "9" mit zwei Schrauben M8x25, Karosseriescheiben, Unterlegscheiben, Federringen und Muttern handfest an die Löcher "I" des Abschlußbleches montieren.
15. Die Anhängervorrichtung ausrichten und alle Schrauben mit folgenden Drehmomenten anziehen:

M 8	-	23 Nm
M 10	-	46 Nm
M 12	-	79 Nm
16. Einen Schlitz in der Kunststoffbodenplatte (Position Stütze "4") sägen und den vorhandenen Befestigungspunkt der Bodenplatte (Loch "G") entfernen. Die Bodenplatte mit einer Schraube M8x25, Federring und Karosseriescheibe an das Loch "G" montieren. Das Hitzeschild und den Auspuff wieder anbringen.
17. Die Mitte des Stoßfängers ausmessen und einen Ausschnitt im Stoßfänger gemäß Detail vornehmen.
18. Den Stoßfänger montieren.
19. Nach ca. 1000 km die Bolzenverbindungen, wie angegeben, nachziehen.
20. Für einen Mangel am Produkt, der durch den Fahrzeughalter oder eine andere Person aufgrund unsachgemäßer Benutzung verursacht wurde, übernimmt Bosal keine Haftung. (art. 185 lid 2 N.B.W.)

## **022793 FITTING INSTRUCTIONS**

1. Unpack the towing bracket and check its contents against the parts list. If necessary, remove the underseal from around the fitting points of the luggage compartment/frame members.
2. Dismount the synthetic outside bumper, the bottom plate, the 2 rearmost exhaust suspension points and remove the heat shield.  
Loosen the bolts from the steel inside bumper (holes "A" and "B").
3. Mount support "1" at the holes "A" in the bumper support using 2 M10x35 bolts and spring washers, do not tighten fully.
4. Remove the synthetic caps from the chassis just in front of the rear axle (LH and RH side).
5. Place backing plate "5" on the RH side in the frame member.
6. Mount the support "4" at the holes "F" using 2 M10x35 bolts, large washers and spring washers, do not tighten fully.
7. Mount support "6" at the holes "B" using 2 M10x35 bolts and drill hole "K" through the support to  $\varnothing$  11 mm.
8. Dismount the support.
9. Place backing plate "7" on the LH side in the frame member (use, if necessary, a hammer to fit the support through the hole).
10. Mount support "6" at the holes "E" using 2 M10x35 bolts, 1 large washer and 2 spring washers, do not tighten fully.
11. Slide the towbar between support "6" and the bottom of the car and mount all at the holes "B" using 2 bolts M10x35, large washers and spring washers.  
Mount the towbar on the RH side with the distance tubes "3", support "1" and support "4" at the holes "C" using 2 M12x70 bolts, spring washers and nuts.
12. Secure the towbar at the holes "B" according to the torque value mentioned below.
13. Mount plate "9" and backing plate "8" on support "6" at the holes "H" using 2 M8x30 bolts, large washers, spring washers and nuts, do not tighten fully.
14. Mount the plate "9" at the holes "I" on the rear panel using 2 M8x25 bolts, large washers, plain washers, spring washers and nuts, do not tighten fully.
15. Secure the towbar using a torque-wrench. Torque the bolts as follows:  
M 8 - 23 Nm  
M10 - 46 Nm  
M12 - 79 Nm
16. Remove the existing fitting point of the bottom plate in the position of hole "L" and fix the bottom plate at hole "G" using 1 M8x25 bolt, spring washer and large washer. Replace the heat shield and the exhaust.
17. Measure the middle of the bumper and make a recess in the bumper as shown in the template.
18. Remount the bumper.
19. After about 1000 km use, re-tighten the bolts and nuts to the specified torque.
20. Bosal cannot be held responsible for any defects in the product caused by fault or by any injudicious use whatever of the user or a person he is liable for. (sect. 185, art. 2 N.B.W.)

## **022793 DESCRIPTION DU MONTAGE**

1. Séparer les différents éléments d'attelage. Enlever le mastic de protection autour des points de fixation.
2. Démonter le pare-chocs extérieur plastique, la plaque de fond, les 2 points de suspension d'échappement et enlever l'écran thermique.  
Desserrer les boulons du pare-chocs intérieur métallique (trous "A" et "B").
3. Monter, sans bloquer, le support "1" au niveau des trous "A" dans le support du pare-chocs à l'aide des 2 boulons M10x35 et des rondelles grower.
4. Enlever les bouchons plastique du châssis juste devant l'axe arrière (à gauche et à droite).
5. Mettre la contre plaque "5" à droite dans le longeron du châssis.
6. Monter, sans bloquer, le support "4" au niveau des trous "F" à l'aide des 2 boulons M10x35, des rondelles de carrosserie et des rondelles grower.
7. Monter le support "6" au niveau des trous "B" à l'aide des 2 boulons M10x35 et percer le trou "K" à travers le support au  $\varnothing$  11 mm.
8. Démonter le support.
9. Mettre la contre plaque "7" à gauche dans le longeron du châssis (si nécessaire, utiliser un marteau pour installer le support).
10. Monter, sans bloquer, le support "6" au niveau des trous "E" à l'aide des 2 boulons M10x35, incl. d'une rondelle de carrosserie et deux rondelles grower.
11. Positionner l'attelage entre le support "6" et le fond de la voiture et monter le tout au niveau des trous "B" à l'aide des 2 boulons M10x35, des rondelles de carrosserie et des rondelles grower.  
Monter l'attelage à droite avec les entretoises "3", le support "1" et le support "4" au niveau des trous "C" à l'aide des 2 boulons M12x70, des rondelles grower et des écrous.
12. Fixer l'attelage au niveau des trous "B" au couple de serrage mentionné ci-dessous.
13. Monter, sans bloquer, la plaque "9" et la contre-plaque "8" sur le support "6" au niveau des trous "H" à l'aide des 2 boulons M8x30, des rondelles de carrosserie, des rondelles grower et des écrous.
14. Monter, sans bloquer, la plaque "9" au niveau des trous "I" sur le panneau arrière à l'aide des 2 boulons M8x25, des rondelles de carrosserie, des rondelles plates, des rondelles grower et des écrous.
15. Fixer l'attelage. Bloquer l'ensemble de la boulonnerie aux couples de serrage suivants:  
M 8 - 23 Nm  
M10 - 46 Nm  
M12 - 79 Nm
16. Enlever le point de fixation existant de la plaque du fond au niveau du trou "G" et fixer la plaque du fond au niveau du trou "G" à l'aide d'un boulon M8x25, d'une rondelle grower et d'une rondelle de carrosserie. Remettre l'écran thermique et l'échappement.
17. Mesurer le centre du pare-chocs et découper le pare-chocs suivant le gabarit.
18. Remonter le pare-chocs.
19. Il est conseillé de vérifier le serrage de toute la boulonnerie après 1000 Km de traction.
20. Bosal décline toute responsabilité concernant des défauts éventuels de cet attelage qui seraient causés par une mauvaise utilisation. Seul l'utilisateur est responsable (art 185 lid 2 NBW).

## **022793 INSTRUCCIONES DE MONTAJE**

1. Sacar las piezas y el material de sujeción incluidos en el gancho de remolque. Si procede, retirar el pegamento existente en los puntos de sujeción.
2. Desmontar el parachoques exterior sintético, la chapa del piso, los 2 puntos de suspensión traseros del tubo de escape y retirar la pantalla térmica. Desatornillar también los pernos del parachoques interior de acero (orificios "A" y "B").
3. Montar el soporte "1" con fuerza de roscado manual en los orificios "A" del soporte del parachoques por medio de 2 pernos M10x35, con inclusión de aros elásticos.
4. Retirar las cápsulas de caucho del chasis que se encuentran justo delante del eje trasero (a la izquierda y a la derecha).
5. Colocar la cubrejunta de apriete "5" en la parte derecha del larguero del chasis.
6. Montar el soporte "4" en los orificios "F" con fuerza de roscado manual por medio de 2 pernos M10x35, con inclusión de anillos de carrocería y aros elásticos.
7. Montar el soporte "6" en los orificios "B" por medio de 2 pernos M10x35 y taladrar el orificio "K" a través del soporte con un diámetro de 11 mm.
8. Desmontar el soporte.
9. Colocar la cubrejunta de apriete "7" en la parte izquierda del larguero del chasis (utilizar en su caso un martillo para apretar el soporte a través del orificio).
10. Montar el soporte "6" en los orificios "E" con fuerza de roscado manual por medio de 2 pernos M10x35, con inclusión de 1 anillo de carrocería y 2 aros elásticos.
11. Meter el gancho de remolque entre el soporte "6" y el piso del automóvil y montar el conjunto en los orificios "B" por medio de 2 pernos M10x35, con inclusión de anillos de carrocería y aros elásticos.  
Montar el gancho de remolque a la derecha junto con los tubos distanciadores "3", el soporte "1" y el soporte "4" en los orificios "C" por medio de 2 pernos M12x70, con inclusión de aros elásticos y tuercas.
12. Fijar el gancho en los orificios "B" según el par de apriete mencionado en adelante.
13. Montar la chapa "9" y la cubrejunta de apriete "8" con fuerza de roscado manual en los orificios "H" del soporte "6" por medio de 2 pernos M8x30, con inclusión de anillos de carrocería, aros elásticos y tuercas.
14. Montar la chapa "9" con fuerza de roscado manual en los orificios "I" del panel trasero por medio de 2 pernos M8x25, con inclusión de anillos de carrocería, arandelas, aros elásticos y tuercas.
15. Fijar el gancho de remolque. Atenerse aquí a los siguientes pares de apriete:  
M 8 - 23 Nm  
M 10 - 46 Nm  
M 12 - 79 Nm
16. Retirar del orificio "L" el punto de fijación existente de la chapa del piso y fijar la chapa del piso en el orificio "G" por medio de 1 perno M8x25, aro elástico y anillo de carrocería. Volver a colocar la pantalla térmica y el tubo de escape.
17. Medir el centro del parachoques y efectuar un vaciado en el parachoques tal y como está indicado en el detalle.
18. Montar el parachoques.
19. Cada 1000 km de uso es necesario comprobar las conexiones del perno (según los pares de apriete dados).
20. Bosal no asume responsabilidad de ningún tipo por defectos en el producto causados por o debidos a un uso imprudente, tanto por parte del usuario como de cualquier persona bajo su responsabilidad (art. 185, párrafo 2 N.B.W. (Código Civil Holandés)).

## **022793 MONTAGEVEJLEDNING**

1. Fjern de dele og monteringsmaterialer der sidder på trækkrogen. Eventuelt kit på fastgørelsespunkterne fjernes.
2. Afmonter den ydre kunststofkofanger, bundpladen, de 2 bagerste udstødningsophæng og fjern varmeskjoldet. Skru også de 2 bolte ud af den indre stålkofanger (hullerne "A" og "B").
3. Monter støtten "1" ved hullerne "A" håndfast i kofangerstøtten vha. 2 bolte M10x35 inkl. fjederskiver.
4. Fjern kunststofhæfterne fra chassiset lige foran bagakslen (i højre og venstre side).
5. Anbring spændestykket "5" i højre side i chassisvangen.
6. Monter støtten "4" ved hullerne "F" vha. 2 bolte M10x35, inkl. karrosseriskiver og fjederskiver. Spændes med håndkraft.
7. Monter støtten "6" ved hullerne "B" vha. 2 bolte M10x35 og bor hul "K" gennem støtten med 11 mm.
8. Afmonter støtten.
9. Anbring spændestykket "7" i venstre side i chassisvangen. (Brug eventuelt en hammer til at slå støtten gennem hullet.)
10. Monter støtten "6" ved hullerne "E" vha. 2 bolte M10x35, inkl. 1 karrosseriskive og 2 fjederskiver. Spændes med håndkraft.
11. Skub trækkrogen mellem støtte "6" og bilens underside og monter det hele ved hullerne "B" vha. 2 bolte M10x35, inkl. karrosseriskiver og fjederskiver.  
Monter trækkrogen i højre side sammen med afstandsbojsningerne "3", støtte "1" og støtte "4" ved hullerne "C" vha. 2 bolte M12x70, inkl. fjederskiver og møtrikker.
12. Spænd trækkrogen fast ved hullerne "B" jævnt før nedenstående spændingsmoment.
13. Monter plade "9" og spændestykke "8" på støtte "6" ved hullerne "H" vha. 2 bolte M8x30, inkl. karrosseriskiver, fjederskiver og møtrikker, der spændes med håndkraft.
14. Monter plade "9" ved hullerne "I" på bagvæggen vha. 2 bolte M8x25, inkl. karrosseriskiver, planskiver, fjederskiver og møtrikker, der spændes med håndkraft.
15. Fastgør trækkrogen. Følgende momenter skal iagttages:  
M 8 - 23 Nm  
M 10 - 46 Nm  
M 12 - 79 Nm
16. Fjern det eksisterende monteringspunkt fra bundpladen ved hul "L" og monter bundpladen ved hul "G" vha. 1 bolt M8x25, fjederskive og karrosseriskive. Sæt varmeskjoldet og udstødningen tilbage på plads.
17. Mål midten af kofangen op og lav en udskæring i kofangeren som angivet på detaljetegningen.
18. Sæt kofangeren på plads.
19. Det er nødvendigt at efterspænde møtrikken efter ca. 1000 km.
20. Bosal kan ikke gøres ansvarlig for mangler ved produktet, der er opstået som følge af skyld eller ukyndig anvendelse af brugeren eller en person som han er ansvarlig for (§ 185, stk. 2 N.B.W. (hollandsk privatret)).

## **022793 MONTERINGSVEILEDNING**

1. Fjern vedlagte deler og festemateriell fra tilhengerfestet. Fjern eventuelt kitt som måtte befinne seg på festepunktene.
2. Demonter plastdekslet til støtfangeren, bunnplaten og de 2 bakerste festene til eksosrøret, og ta av varmeskjoldet. Ta også ut skruene fra støtfangerens innmat av stål (hullene "A" og "B").
3. Monter staget "1" ved hullene "A" i støtfangerstaget med 2 skruer M10x35 inkl. fjærskiver. Stram for hånd.
4. Ta plaststroppene ut av chassiset rett foran bakakselen (høyre og venstre).
5. Plasser motskinnen "5" til høyre i chassisbjelken.
6. Monter staget "4" ved hullene "F" med 2 skruer M10x35, inkl. brede planskiver og fjærskiver. Stram for hånd.
7. Monter staget "6" ved hullene "B" med 2 skruer M10x35 og bor hullet "K" gjennom staget til  $\varnothing 11$  mm.
8. Demonter staget.
9. Plasser motskinnen "7" til venstre i chassisbjelken (bruk eventuelt en hammer for å få staget gjennom hullet.)
10. Monter staget "6" ved hullene "E" med 2 skruer M10x35 inkl. 1 bred planskive og 2 fjærskiver. Stram for hånd.
11. Skyv slepekroken mellom staget "6" og bunnen på bilen, og monter det hele ved hullene "B" med 2 skruer M10x35 inkl. brede planskiver og fjærskiver.  
Monter slepekroken til høyre sammen med avstandsøssingene "3", staget "1" og staget "4" ved hullene "C" med 2 skruer M12x70 inkl. fjærskiver og mutre.
12. Fest slepekroken ved hullene "B" i samsvar med nedenstående dreiemoment.
13. Monter platen "9" og motskinnen "8" mot staget "6" ved hullene "H" med 2 skruer M8x30 inkl. brede planskiver, fjærskiver og mutre. Stram for hånd.
14. Monter platen "9" ved hullene "I" mot bakpanelet med 2 skruer M8x25, inkl. brede planskiver, planskiver, fjærskiver og mutre. Stram for hånd.
15. Fest tilhengerfestet. Bruk i den forbindelse følgende tilstrammingsmomenter:  
M 8 - 23 Nm  
M10 - 46 Nm  
M12 - 79 Nm
16. Sag et spor i bunnplaten av plast ved staget "4" og ta av de eksisterende monteringspunktene til bunnplaten ved hullet "G" med 1 skruer M8x25, fjærskive og bred planskive. Sett tilbake varmeskjoldet og eksosrøret.
17. Mål opp midtpunktet til støtfangeren og skjær ut en del fra denne i samsvar med illustrasjonene.
18. Monter støtfangeren.
19. Det er nødvendig å etterstramme boltforbindelsene etter ca. 1000 km (i henhold til de oppgitte tilstrammingsmomentene).
20. Bosal kan ikke stilles ansvarlig for noen mangel ved produktet som kan forårsakes av skjødesløs eller ukyndig bruk. Ansvar er brukerens eget (paragraf 185, ledd 2 i den nederlandske sivilrettslige lovboken).

## **022793 MONTERINGSINSTRUKTION**

1. Packa upp monteringsssatsen och kontrollera innehållet mot detaljbeskrivning. Om det behövs tag bort underredsmassa runt monteringspunkterna i bagageutrymmet och under bilen.
2. Demontera kofångarens plasthölje, bottenplattan och avgasrörets bakersta 2 fästen och avlägsna varmeskjölden. Drag även ut skruvarna ur kofångarens innanmäte av stål (hålén "A" och "B").
3. Montera staget "1" vid hålén "A" i kofångarstaget med 2 skruvar M10x35 inkl. fjäderbrickor. Drag åt handfast.
4. Avlägsna plaststopparna ur chassit strax framför bakaxeln (höger och vänster).
5. Placera motskenan "5" till höger i chassisbalken.
6. Montera staget "4" vid hålén "F" med 2 skruvar M10x35, inkl. breda planbrickor och fjäderbrickor. Drag åt handfast.
7. Montera staget "6" vid hålén "B" med 2 skruvar M10x35 och borra hålet "K" genom staget till  $\varnothing 11$  mm.
8. Demontera staget.
9. Placera motskenan "7" till vänster i chassisbalken (använd eventuellt en hammare för att få staget genom hålet.)
10. Montera staget "6" vid hålén "E" med 2 skruvar M10x35 inkl. 1 bred planbricka och 2 fjäderbrickor. Drag åt handfast.
11. Skjut dragkroken mellan staget "6" och bilens botten och montera det hela vid hålén "B" med 2 skruvar M10x35 inkl. breda planbrickor och fjäderbrickor.  
Montera dragkroken till höger tillsammans med distansbussningarna "3", staget "1" och staget "4" vid hålén "C" med 2 skruvar M12x70 inkl. fjäderbrickor och muttrar.
12. Fäst dragkroken vid hålén "B" enligt nedanstående vridmoment.
13. Montera plattan "9" och motskenan "8" mot staget "6" vid hålén "H" med 2 skruvar M8x30 inkl. breda planbrickor, fjäderbrickor och muttrar. Drag åt handfast.
14. Montera plattan "9" vid hålén "I" mot bakpanelen med 2 skruvar M8x25, inkl. breda planbrickor, planbrickor, fjäderbrickor och muttrar. Drag åt handfast.
15. Montera dragkroken. Spänn med momentnyckel enligt följande:  
M 8 - 23 Nm  
M10 - 46 Nm  
M12 - 79 Nm
16. Såga en springa i bottenplattan av plast vid staget "4" och avlägsna bottenplattans befintliga monteringspunkt vid hålet "G". Montera bottenplattan vid hålet "G" med 1 skruv M8x25, fjäder- och bred planbricka. Sätt tillbaka varmeskjölden och avgasrøret.
17. Mät ut kofångarens mitt och skär ut en del ur kofångaren enligt detaljbilden.
18. Montera kofångaren.
19. Det är nödvändigt att dra åt bultarna igen efter ungefär 1000 km körning (enligt angivna momentangivelser).
20. Bosal kan inte ställas till ansvar för fel på produkten som orsakats av användaren eller genom omdömeslöst bruk av produkten av användaren eller en person som han bär ansvar för (art. 185, paragraf 2 i den nederländska civilrättsbalken).