

Montagehandleiding Fitting instruction Anbauanweisung Description de montage Instrucciones de montaje Montagevejledning	CITROEN XANTIA 1893-	Typegoedkeuringsnr. Prüfungs-nr. Approval number Nr. de type-approbation Homologación de tipo nº Nr. typegodkendelse	Max. toegestaan voertuiggewicht Zul. Kiz.-Gesamtgewicht Max. permissible weight towing vehicle Poids max. autorisé du véhicule Peso máximo admisible del vehículo Højest tilladte køretøjsvægt	Max. massa a.h.w. Max. Anhängelast Max. trailer weight Max. poids de remorque Peso posterior de masa máximo Maksimalpåhængsvægt	Max. verticalelast Max. Stützlast Max. nose weight Max. poids de verticale Carga vertical máxima Maksimal lodret last	Dwaarde D Wert D value D valeur Valor D D-værdi	<table border="1"> <tr> <td>NL</td> <td>D</td> <td>GB</td> </tr> <tr> <td>F</td> <td>E</td> <td>DK</td> </tr> </table>	NL	D	GB	F	E	DK
	NL	D	GB										
F	E	DK											
TYPE : 022942	e4*94/20*1478*00	2030 Kg	1500 kg	85 kg	8.46 kN	(c) BOSAL 16-07-1998							

Raadpleeg uw dealer voor de max. massa die uw wagen mag trekken.

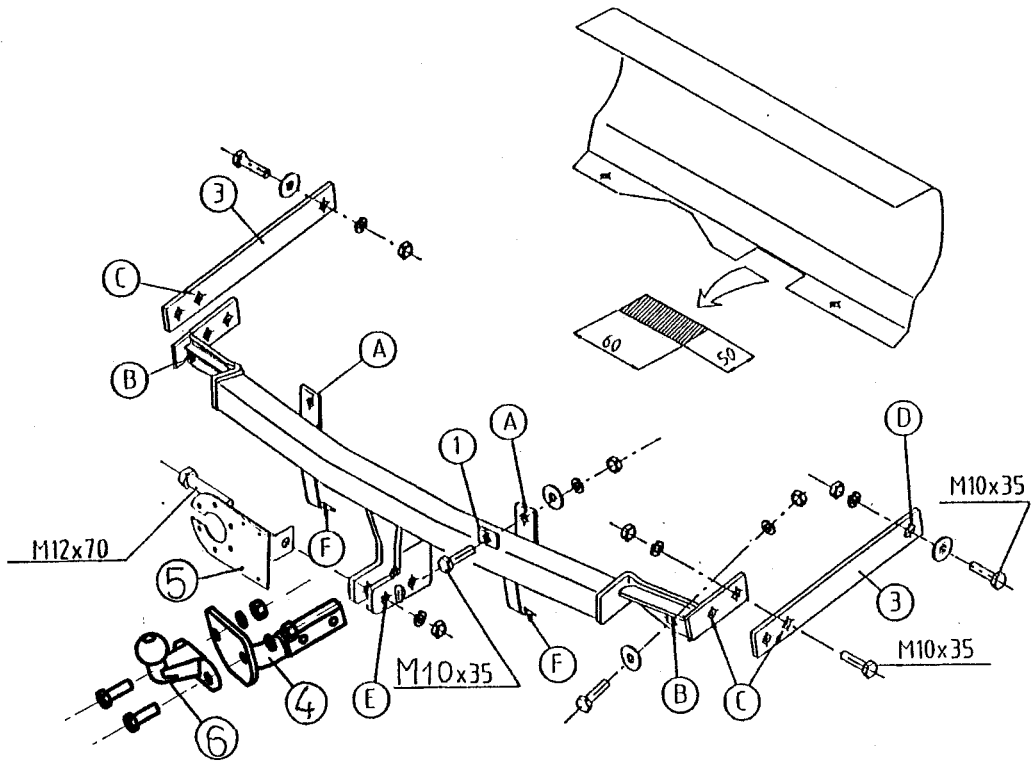
Die maximale Anhängelast ihres Fahrzeuges können Sie im Fahrzeugschein oder im Benutzerhandbuch nachlesen.

For the max. trailer weight of your car please refer to the owner's manual or your car homologation documents.

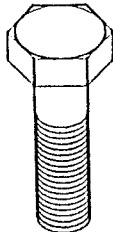

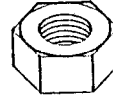



Pour connaître le poids maxi remorquable pour votre voiture consulter la notice d'utilisation de votre voiture ou la carte grise.

Consulte a su distribuidor sobre el peso máximo que puede remolcar su vehículo.

Deres forhandler vil kunne oplyse Dem om den højst tilladte vægt efter Deres køretøj.



Meegeleverde onderdelen
 Mitgelieferte Befestigungsteile
 Provided parts
 Materiel de fixation joint
 Piezas incluidas
 Medfølgende komponenter

- | | | | |
|---|---|---|--------------------|
|  | 2 x M12x70
10 x M10x35
2 x M16x45 |  | 2 x M12
8 x M10 |
|  | 2 x M12
10 x M10
2 x M16 |  | 10 x M10 |
|  | 2 x Ø 8 |  | 2 x M16 |



022942 ANBAUANWEISUNG

1. Die Anhängervorrichtung auspacken und die Befestigungsteile auf Vollständigkeit überprüfen. Im Bereich der Befestigungspunkte den Unterbodenschutz entfernen.
2. Das Reserverad entfernen. Den Stoßfänger demontieren (zwei Schrauben an der Oberseite des Stoßfängers und zwei Schrauben an der Seite des Stoßfängers, erreichbar durch die Unterseite).
Die Stoßfängerstütze in der Mitte demontieren (wird nicht mehr benötigt).
3. Den Stoßfänger sowie Gegenplatten "1" mit Schrauben M10x35.
scheiben an die vorhandenen Löcher "A" montieren.
4. Die Anhängervorrichtung mit Schrauben M10x35.
an die Löcher "B" montieren.
5. Die Stützen "3" mit Schrauben M10x35, an die Löcher "C" montieren.
6. Die Schrauben M10x35, an die vorhandenen Löcher "D" montieren (ACHTUNG: SCHRAUBENKOPF AN DER RADSEITE).
Befestigen Sie die Kugelhalterung 4 und die Steckdoseplatte 5 am Querträger der Anhängerkupplung E mit den Schrauben HM12 x 70, den Unterlegscheiben und den selbstsichernden Muttern M12.
Befestigen Sie die Kugel 6 an der Kugelhalterung 4 mit den Schrauben HM16 x 45, den Unterlegscheiben und den Muttern HM16.

9. Die Anhängervorrichtung ausrichten und alle Schrauben mit folgenden Drehmomenten anziehen:

M10 - 47 Nm M12 - 114 Nm M16 - 196 Nm

Nach ca. 1000 km die Bolzenverbindungen, wie angegeben, nachziehen.

10. Einen Ausschnitt an der Unterseite in der Mitte des Stoßfängers gemäß Detailzeichnung vornehmen und das vorperforierte Loch im Stoßfänger für die extra Stoßfängerbefestigung auf 10 mm bohren.
 11. Den Stoßfänger mit den vorhandenen Befestigungsteilen wieder montieren und mit beigefügten Kunststoffbefestigungsschrauben an die Löcher "F" der Anhängervorrichtung montieren.
13. Für einen Mangel am Produkt, der durch den Fahrzeughalter oder eine andere Person aufgrund unsachgemäßer Benutzung verursacht wurde, übernimmt Bosal keine Haftung (art. 185 lid 2 N.B.W.).

022942 INSTRUCCIONES DE MONTAJE

1. Sacar las piezas y el material de sujeción incluidos del gancho de remolque. Si procede, retirar el pegamento existente en los puntos de sujeción.
2. Retirar la rueda de repuesto. Desmontar el parachoques (2 pernillos en la parte superior del parachoques y 2 pernos en el lateral del mismo, accesibles desde el lado inferior).
Desmontar el soporte del parachoques que se encuentra en el centro (ya no se utiliza).
3. Montar el gancho de remolque en los orificios existentes "A" junto con las contrachapas "1" por medio de los pernos M10x35.
4. Montar el gancho en los orificios "B" por medio de los pernos M10x35.
5. Montar los soportes de montaje "3" en "C" por medio de los pernos M10x35.
6. Montar los pernos M10x35 en los orificios existentes "D".
(ATENCIÓN: LA CABEZA DEL PERNO EN EL LADO DE LA RUEDA).
- Fijar el soporte 4 y la placa de anclaje 5 de la bola en la travesía del gancho de tririo E por medio de los pernos M12x70, los aros planos y las tuercas autobloqueantes M12.
- Fijar la bola 6 en el soporte 4 de la misma por medio de las piezas de fijación HM16x45, aros planos y tuercas HM16.
9. Fijar el gancho de remolque. Atenerse aquí a los siguientes pares de apriete:
M10 - 47 Nm M12 - 114 Nm M16 - 196 Nm
Cada 1000 km de uso es necesario comprobar las conexiones del perno (según los pares de apriete dados).
10. Realizar un vaclado en la parte inferior en medio del parachoques según el plano de despiece y taladrar la abertura preperforada en el parachoques para la sujeción extra del parachoques, con un diámetro de 10 mm.
11. Montar el parachoques de nuevo en su lugar por medio del material de sujeción existente y en el gancho de remolque en las aberturas "F" por medio de las escarpias roscadas que se suministran.
Bosal no asume responsabilidad de ningún tipo por defectos en el producto causados por o debidos a un uso imprudente, tanto por parte del usuario como de cualquier persona bajo su responsabilidad (art. 185, párrafo 2 N.B.W. (Código Civil Holandés)).

022942 MONTAGEVEJLEDNING

1. Fjern de dele og monteringsmateriale der sidder på trækkrogen. Eventuelt kit på fastgørelsespunkterne fjernes.
2. Fjern reserverhjulet. Afmonter kofangeren (2 bolte oven på kofangeren og 2 i kofangerens side, tilgængelige fra undersiden).
Afmonter kofangerslatten i midten (denne bortfalder).
3. Monter trækkrogen ved de eksisterende huller "A" sammen med kontrapladerne "1" ved hjælp af bollene M10x35.
4. Monter trækkrogen ved hullerne "B" ved hjælp af bollene M10x35.
5. Monter montagesløjterne "3" ved "C" ved hjælp af bolte M10x35 inkl.
6. Monter boltene M10x35 ved de eksisterende huller "D".
(NB! BOLTHOVEDET PÅ HJULSIDEN).
Monter kuglestøtten 4 og stikdåsepladen 5 på trækkrogens tværvange E med boltene M12x70, de flade skiver og de selvlåsende møtrikker M12.
Monter kuglen 6 på kuglestøtten 4 med monteringsdelene HM16x45, flade skiver og møtrikker HM16.
9. Fastgør trækkrogen. Følgende momenter skal lagtlages:
M10 - 47 Nm M12 - 114 Nm M16 - 196 Nm
Det er nødvendigt at efterspænde møtrikken efter ca. 1000 km.
10. Lav en udskæring på undersiden i midten af kofangeren, som vist på tegningen, og gennembor (10mm) del i kofangeren for borede hul for del ekstra kofangerlæste.
11. Genanbring kofangeren på dens plads med de eksisterende monteringsmaterialer og på trækkrogen ved hullerne "F" med de vedlagte skruenagler.

Bosal kan ikke gøres ansvarlig for mangler ved produktet, der er opstået som følge af skyld eller ukyndig anvendelse af brugeren eller en person som han er ansvarlig for (§ 185, stk. 2 N.B.W. (holandsk privatret)).

022942 MONTAGEHANDLEIDING

1. Meegeleverde onderdelen en bevestigingsmaterialen van de trekhaak verwijderen. Eventueel aanwezige kit ter plaats van de bevestigingspunten verwijderen.
2. Verwijder het reservewiel. Demonteer de bumper (2 boutjes boven op de bumper en 2 bouten in de zijkant van de bumper, bereikbaar via de onderzijde). Demonteer de bumpersteun in het midden (deze komt te vervallen).
3. Monteer de trekhaak bij de bestaande gaten "A" samen met contraplaatjes "1" d.m.v. de bouten M10x35.
4. Monteer de trekhaak bij de gaten "B" d.m.v. de bouten M10x35.
5. Monteer de montagesteunen "3" bij "C" d.m.v. bouten M10x35 inkl.
6. Monteer de bouten M10x35 bij de bestaande gaten "D".
(LET OP: DE BOUTKOP AANDE WIELZIJDE).

Bevestig kogelsteun 4 en stekkerdoosplaat 5 aan de dwarsbalk van de trekhaak E met de bouten M12 x 70, de platte ringen en de zelfborgenden moeren M12.

Bevestig de kogel 6 aan de kogelsteun 4 met de bouten M16 x 45, platte ringen en moeren HM16.

9. Zet de trekhaak vast. Hierbij de volgende aanhaalmomenten hanteren:

M10 - 47 Nm M12 - 114 Nm M16 - 196 Nm

Het is noodzakelijk om na ca. 1000 km gebruik de boutverbindingen na te trekken (volgens gegeven aanhaalmomenten).

10. Maak een uitsparing aan de onderzijde in het midden van de bumper volgens de detailtekening en boor het in de bumper voorgeperforeerde gat voor de extra bumper bevestiging door op 10mm.
11. Monteer de bumper op zijn plaats terug d.m.v. het bestaande bevestigingsmateriaal en aan de trekhaak bij de gaten "F" d.m.v. de bijgeleverde schroefnagels.

Bosal kan niet aansprakelijk worden gesteld voor enig gebrek in het produkt zoals veroorzaakt door de schuld of door welk onoordeelkundig gebruik ook van de gebruiker of een persoon voor wie hij aansprakelijk is (art. 185, lid 2 N.B.W.).

022942 FITTING INSTRUCTIONS

1. Unpack the towing bracket and check its contents against the parts list. If necessary, remove the undersoil from around the fitting points of the luggage compartment/frame members.
2. Remove the spare wheel. Dismount the bumper (2 bolts on top of the bumper and 2 bolts on side of the bumper, accessible through the underside). Dismount the bumper support in the middle (this will no longer be used).
3. Mount the towbar at the existing holes "A" together with backing plates "1" using the M10x35 bolts.
4. Mount the towbar at the holes "B" using the M10x35 bolts.
5. Mount the supports "3" at "C" using the M10x35 bolts.
6. Mount the M10x35 bolts. (ATTENTION: BOLT HEAD ON THE WHEEL SIDE) at the existing holes "D".

Secure the ball support (4) and the electrical- socket plate (5) to the crossbeam of the towing hook (E) with the bolts M12 x 70, the flat washers and the self-locking nuts M12.

Secure the ball (6) to the ball support (4) with the bolts M16 x 45, flat washers and nuts HM16.

9. Secure the towbar using a torque-wrench. Torque the bolts as follows:

M10 - 47 Nm M12 - 114 Nm M16 - 196 Nm

After about 1000 km use, re-tighten the bolts and nuts to the specified torque.

10. Make a recess on the lowerside in the middle of the bumper as shown in the detail and drill the marked hole in the bumper for the extra bumper fixation to 10 mm.
11. Remount the bumper using the existing filling material and on the towbar at the holes "F" using the provided synthetic screw clips.

Bosal cannot be held responsible for any defects in the product caused by fault or by any injudicious use whatever of the user or a person he is liable for. (sect. 185, art. 2 N.B.W.)

022942 DESCRIPTION DU MONTAGE

1. Séparer les différents éléments d'attelage. Enlever le mastic de protection autour des points de fixation.
2. Enlever la roue de secours. Démontez le pare chocs (2 vis au-dessus du pare chocs et 2 vis sur le côté du pare chocs, accessible par le dessous). Démontez le support du pare chocs au centre (il ne sera pas utilisé).
3. Monter l'attelage au niveau des trous existants "A" avec les contre plaques "1" à l'aide des vis M10x35.
4. Monter l'attelage au niveau des trous "B" à l'aide des vis M10x35.
5. Monter les supports "3" au niveau des trous "C" à l'aide des vis M10x35.
6. Monter les vis M10x35 au niveau des trous existants "D".
(ATTENTION: METTRE LA TÊTE DE LA VIS DU CÔTÉ DE LA ROUE).

Fixer le support rotule (4), le support de prise (5) à la traverse de l'attelage (E), avec les vis HM12 x 70, les rondelles plates et les écrous M12 auto-freïnés.

Fixer la rotule (6) au support rotule (4) avec les vis HM16 x 45, les rondelles et les écrous HM16.

9. Fixer l'attelage. Bloquer l'ensemble de la boulonnerie aux couples de serrage suivants:

M10 - 47 Nm M12 - 114 Nm M16 - 196 Nm

Il est conseillé de vérifier le serrage de toute la boulonnerie après 1000 Km de traction.

10. Faire une découpe en dessous au centre du pare-chocs suivant le détail et percer le trou préperforé pour la fixation du pare-chocs supplémentaire au 10 mm.
11. Remonter le pare-chocs à l'aide du matériel de fixation d'origine et sur l'attelage au niveau des trous "F" à l'aide des vis de fixation synthétique fournies.

Bosal décline toute responsabilité concernant des défauts éventuels de cet attelage qui seraient causés par une mauvaise utilisation. Seul l'utilisateur est responsable (art 185 lid 2 NBW).