

Montagehandleiding Fitting instruction Anbauanweisung Description de montage Instrucciones de montaje Montagevejledning Monteringsveiledning Monteringshandleiding	<b>SEAT Leon 2000-</b>	Typegoedkeuringsnr. Prüfungsnr. Approval number Numéro d'homologation Homologación de tipo nº Nr. typegodkendelse Typegodkjennelsesnummer Typgodkännandenummer	Max. toegestaan voertuiggewicht Zul. Kfz.-Gesamtgewicht Max. permissible weight towing vehicle Poids max. autorisé du véhicule Peso máximo admisible del vehículo Højst tilladte køretøjsvægt Maks. tillatt kjøretøyvekt Max. tillåten dragvikt	Max. massa a.h.w. Max. Anhängelast Max. trailer weight Poids tractable maxi Peso máximo de arrastre Maksimal påhængsvægt Maks. masse tilhængsvækt Max. släpvagnsvikt	Max. verticale last Max. Stützlast Max. nose weight charge verticale maxi Carga vertical máxima Maksimal lodret last Maks. vertikal last Max. kultryk	Dwaarde D Wert D value valeur de D Valor D D-værdi D-verdi D-värde	<table border="1"> <tr> <td>NL</td> <td>D</td> <td>GB</td> <td>N</td> </tr> <tr> <td>F</td> <td>E</td> <td>DK</td> <td>S</td> </tr> </table>	NL	D	GB	N	F	E	DK	S
	NL	D	GB	N											
F	E	DK	S												
<b>TYPE: 026613</b>  <b>Ak-code: 99 400-1983-1</b>	<b>e4*94/20*1738*00</b>	<b>1950 kg</b>	<b>1600 kg</b>	<b>75 kg</b>	<b>8,62 kN</b>	(c) BOSAL 23-10-2000									

Raadpleeg uw dealer voor de max. massa die uw wagen mag trekken.

Die maximale Anhängelast ihres Fahrzeuges können Sie im Fahrzeugschein oder im Benutzerhandbuch nachlesen.

For the max. trailer weight of your car please refer to the owner's manual or your car homology documents.

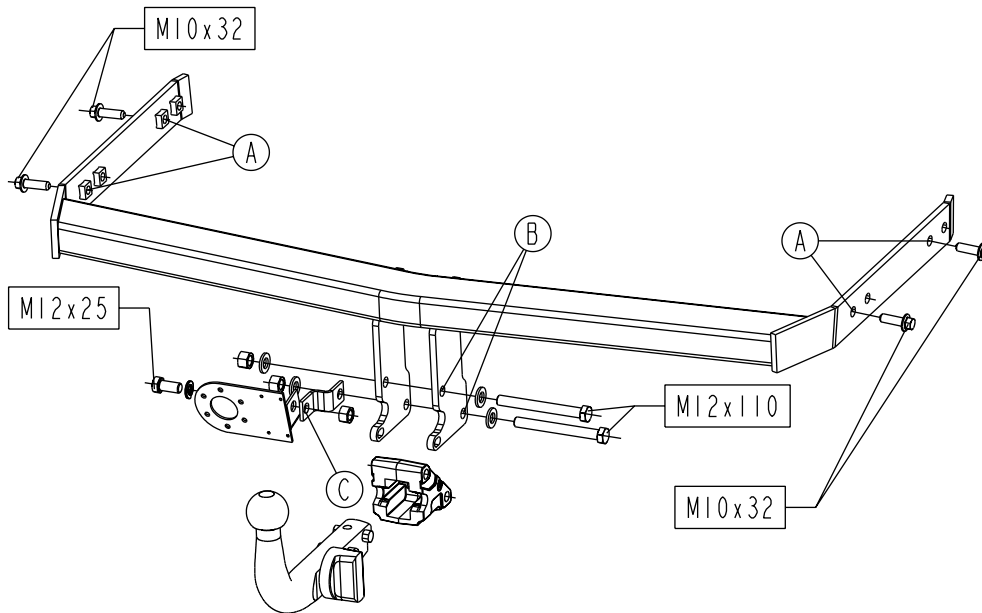
Pour connaître le poids maxi remorquable pour votre voiture consulter la notice d'utilisation de votre voiture ou la carte grise.

Consulte a su distribuidor sobre el peso máximo que puede remolcar su vehículo.

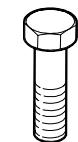
Deres forhandler vil kunne oplyse Dem om den højst tilladte vægt efter Deres køretøj.

Ta kontakt med forhandleren angående den maksimale vekt som bilen kan trekke.

Se handboken eller registreringsbevis för max släpvagnsvikt för din bil.



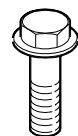
Meegeleverde onderdelen  
Mitgelieferte Befestigungsteile  
Provided parts  
Materiel de fixation joint  
Piezas incluidas  
Medfølgende komponenter  
vedlagt festemateriell  
Medföljande komponenter



1x M12x25  
2x M12x110 (10.9)



1x M12



4x M10x32



1x M12



2x M12 kl.10



4x M12

### **026613 MONTAGEHANDLEIDING.**

1. Meegeleverde onderdelen en bevestigingsmaterialen van de trekhaak verwijderen. Eventueel aanwezige kit ter plaatse van de bevestigingspunten verwijderen.
2. Demonteer de bumper en de verstevigingsbalk, deze laatste komt te vervallen.
3. Plaats de bijgeleverde schuimblokken in de chassisbalken, zodat deze worden afgesloten voor binnentredende uitlaatgassen.
4. Monteer de trekhaak t.p.v. de gaten "A" met bouten M10x32.
5. Zet de trekhaak vast. Hierbij de volgende aanhaalmomenten hanteren:  
M10 - 68 Nm. (10.9)  
M12 - 79 Nm.  
M12 -117 Nm. (10,9)  
Het is noodzakelijk om na ca. 1000 km gebruik de boutverbindingen na te trekken (volgens gegeven aanhaalmomenten).
6. Maak een uitsparing in de bumper volgens bijgeleverd sjabloon. (Sjabloon op de buitenzijde van de bumper plakken).
7. Monteer het kogelhuisje en de beugel aan de trekhaak met de bouten M12x110 (10,9) incl. sluitringen en borgmoeren.  
Monteer de bumper terug.
8. Monteer de stekkerdoosplaat t.p.v. gat "C" met bout M12x25, veerring en moer.
9. BOSAL kan niet aansprakelijk worden gesteld voor enig gebrek in het produkt zoals veroorzaakt door de schuld of door welk onoordeelkundig gebruik ook van de gebruiker of een persoon voor wie hij aansprakelijk is (art. 185, lid 2 N.B.W.).

### **026613 FITTING INSTRUCTIONS**

1. Unpack the towing bracket and check its contents against the parts list. If necessary, remove the underseal from around the fitting points of the luggage compartment/frame members.
2. Dismount the bumper and the reinforcement beam. The beam will no longer be used.
3. Place the provided foam blocks in the frame members, so this will be closed off for entering exhaust gas.
4. Mount the towbar at the holes "A" using the M10x32 bolts.
5. Secure the towbar using a torque-wrench. Torque the bolts as follows:  
M10 - 68 Nm. (10.9)  
M12 - 79 Nm.  
M12 -112 Nm. (10,9)  
After about 1000 km use, re-tighten the bolts and nuts to the specified torque.
6. Make a recess in the bumper according to the provided template. (Stick the template on the outside of the bumper).
7. Mount the ball support and the clamp on the towbar using the M12x110 (10.9) bolts, plain washers and lock nuts.  
Remount the bumper.
8. Mount the socket plate at the hole "C" using the M12x25 bolt, spring washer and nut.
9. Bosal cannot be held responsible for any defects in the product caused by fault or by any injudicious use whatever of the user or a person he is liable for. (sect. 185, art. 2 N.B.W.)

### **026613 DESCRIPTION DU MONTAGE**

1. Séparer les différents éléments d'attelage. Enlever le mastic de protection autour des points de fixation.
2. Démontez le pare chocs et la poutre de renfort, la poutre ne sera pas remontée.
3. Placer les blocs de mousse fournis dans les longerons du châssis, de telle sorte que les longerons soient obturés pour éviter l'entrée des gaz d'échappement.
4. Monter l'attelage au niveau des trous "A" à l'aide des boulons M10x32.
5. Fixer l'attelage. Bloquer l'ensemble de la boulonnerie au couple de serrage suivants:  
M10 - 68 Nm. (10.9)  
M12 - 79 Nm.  
M12 -117 Nm. (10.9)  
Il est conseillé de vérifier le serrage de toute la boulonnerie après 1000 Km de traction.
6. Faire une découpe dans le pare chocs suivant le gabarit fourni. (Coller le gabarit à le côté extérieur du pare chocs.)
7. Monter le support de boule et la bride sur l'attelage à l'aide des boulons M12x110 (10.9), des rondelles plates et des écrous freins.  
Remonter le pare chocs.
8. Monter le support de prise au niveau du trou "C" à l'aide du boulon M12x25, de la rondelle grower et d'écrou.
9. Bosal décline toute responsabilité concernant des défauts éventuels de cet attelage qui seraient causés par une mauvaise utilisation. Seul l'utilisateur est responsable

### **026613 ANBAUANWEISUNG**

1. Die Anhängervorrichtung auspacken und die Befestigungsteile auf Vollständigkeit überprüfen. Im Bereich der Befestigungspunkte den Unterbodenschutz entfernen.
2. Den Stoßfänger und die Verstärkungsstrebe demontieren, die Verstärkungsstrebe wird nicht mehr benötigt.
3. Die beigefügten Hartschaumblocke in den Chassisrahmen legen, um diese gegen eintretende Auspuffgase abzudichten.
4. Die Anhängervorrichtung mit Schrauben M10x32 an die Löcher "A" montieren.
5. Die Anhängervorrichtung ausrichten und alle Schrauben mit folgenden Drehmomenten anziehen:  
M10 - 68 Nm. (10.9)  
M12 - 79 Nm.  
M12 -117 Nm. (10,9)  
Nach ca. 1000 km die Bolzenverbindungen, wie angegeben, nachziehen.
6. Einen Ausschnitt im Stoßfänger gemäß der Schablone vornehmen. (Die Schablone auf die Außenseite des Stoßfängers kleben).
7. Die Kugelstütze und den Bügel mit Schrauben M12x110 (10.9), Unterlegscheiben und selbstsichernden Muttern an die Anhängervorrichtung montieren.  
Den Stoßfänger wieder montieren.
8. Die Steckdosenhalteplatte mit Schraube M12x25, Federring und Mutter an die Löcher "C" montieren.
9. Für einen Mangel am Produkt, der durch den Fahrzeughalter oder eine andere Person aufgrund unsachgemäßer Benutzung verursacht wurde, übernimmt Bosal keine Haftung. (art. 185 lid 2 N.B.W.)

### **026613 INSTRUCIONES DE MONTAJE**

1. Sacar las piezas y el material de sujeción incluidos del gancho de remolque. Si procede, retirar pegamento existente en los puntos de sujeción.
2. Desmontar el parachoques y la traviesa de refuerzo, esta última ya no se utiliza.
3. Colocar los bloques de espuma incluidos dentro de los largueros del chasis, de modo que no puedan entrar gases de escape.
4. Montar el gancho de remolque en los orificios "A" con pernos M10x32.
5. Fijar el gancho de remolque. Atenerse aquí a los siguientes pares de apriete:  
M10 - 68 Nm. (10.9)  
M12 - 79 Nm.  
M12 -117 Nm. (10,9)  
Cada 1000 km de uso es necesario comprobar las conexiones del perno (según los pares de apriete dados).
6. Realizar un vaciado en el parachoques según la plantilla adjunta. (Pegar la plantilla en la parte exterior del parachoques).
7. Montar la caja de la bola y anclaje en el gancho por medio de los pernos M12x110 (10.9) con inclusión de arandelas y contratuercas.  
Montar de nuevo el parachoques.
8. Montar la placa del enchufe en el orificio "C" con perno M12x25, aro elástico y tuerca.
9. Bosal no asume responsabilidad de ningún tipo por defectos en el producto causados por o debidos a un uso imprudente, tanto por parte del usuario como de cualquier persona bajo su responsabilidad (art. 185, párrafo 2 N.B.W. (Código Civil Holandés)).

### **026613 MONTAGEVEJLEDNING**

1. Fjern de dele og monteringsmaterialer der sidder på trækkrogen. Eventuelt kit på fastgørelsespunkterne fjernes.
2. Afmonter kofangeren og afstivningsvngen. Den sidste bortfalder.
3. Anbring de medfølgende skumblokke i chassisivangerne, så de lukkes af for indtrængende udstødningsgasser.
4. Monter trækkrogen ved hullerne "A" med boltene M10x32.
5. Fastgør trækkrogen. Følgende momenter skal iagttages:  
M10 - 68 Nm. (10.9)  
M12 - 79 Nm.  
M12 -117 Nm. (10.9)  
Det er nødvendigt at efterspænde møtrikken efter ca. 1000km.
6. Lav en åbning i kofangeren jf. vedlagte mønster. (Mønster klistres på kofangerens yderside).
7. Montér kuglehuset og bøjle på trækkrogen med boltene M12x110 (10.9), inkl. planskiver og sikringsmøtrikker.  
Genanbring kofangeren.
8. Montér stikdåsepladen ved hul "C" med bolt M12x25, fjæderskive og møtrik.
9. Bosal kan ikke gøres ansvarlig for mangler ved produktet, der er opstået som følge af skyld eller ukyndig anvendelse af brugeren eller en person som han er ansvarlig for (§ 185, stk. 2 N.B.W. (hollandsk privatret)).

### **026613 MONTERINGSVEILEDNING**

1. Fjern vedlagte dele og festemateriell fra tilhengerfestet. Fjern eventuelt kitt som måtte befinne seg på festepunktene.
2. Demonter støtfangeren og støttebjelken, sistnevnte forsvinner.
3. Plasser vedlagte skumblokkene i chassisbjelkene, slik at disse tettes igjen mot inntrengende eksos.
4. Monter tilhengerfestet ved hullene "A" med boltene M10x32.
5. Fest tilhengerfestet. Bruk i den forbindelse følgende tilstrammingsmomenter:  
M10 - 68 Nm. (10.9)  
M12 - 79 Nm.  
M12 -117 Nm. (10.9)  
Det er nødvendig å etterstramme boltforbindelsene etter ca. 1000 km (i henhold til de oppgitte tilstrammingsmomentene).
6. Lag en utsparing i støtfangeren etter vedlagt sjablong. (Klistre sjablongen på utsiden av støtfangeren).
7. Monter kulehuset og bøyle ved tilhengerfestet med bolter M12x110 (10.9) inkl. skiver og låsemuttere.  
Monter støtfangeren igjen.
8. Monter stikkontaktplaten ved hull "C" med bolt M12x25, fjærskive og mutter.
9. Bosal kan ikke stilles ansvarlig for noen mangel ved produktet som kan forårsakes av skjødesløs eller ukyndig bruk. Ansvaret er brukeren eget (paragraf 185, ledd 2 i den nederlandske sivilrettslige lovboken).

### **026613 MONTERINGSINSTRUKTION**

1. Packa upp monteringssetsen och kontrollera innehållet mot detaljbeskrivning. Om det behövs tag bort underredsmassa runt monteringspunkterna i bagageutrymmet och under bilen.
2. Demontera stötfångaren och förstärkningsbalken, den senare kommer inte att användas igen.
3. Placera de bifogade skumplastblocken i chassibalkarna så att inga avgaser kan tränga in.
4. Montera dragkroken vid hålen "A" med bultarna M10x32.
5. Montera dragkroken. Spänn med momentnyckel enligt följande:  
M10 - 68 Nm. (10.9)  
M12 - 79 Nm.  
M12 -117 Nm. (10.9)  
Det är nödvändigt att dra åt bultarna igen efter ungefär 1000 km körning (enligt angivna momentangivelser).
6. Skär ut en del ur stötfångaren enligt den mall som medföljer. (Klistra mallen på utsidan av stötfångaren).
7. Montera kulhuset och byg vid dragkroken med bultar M12x110 (10.9) inkl. brickor och låsmuttrar.  
Montera tillbaka stötfångaren.
8. Montera stötkontaktplattan vid hål "C" med bult M12x25, fjäderbricka och mutter.
9. Bosal kan inte ställas till ansvar för fel på produkten som orsakats av användaren eller genom omdömeslöst bruk av produkten av användaren eller en person som han bär ansvar för (art. 185, paragraf 2 i den nederländska civilrättsbalken).