
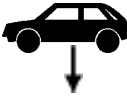
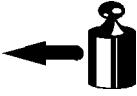




Montagehandleiding Fitting instruction Montageanleitung Description de montage Instrucciones de montaje Montagevejledning Monteringsveiledning Monteringshandleiding Návod k montáži	MITSUBISHI Pajero Lang en kort model Long and short model Lang und kurz Modell	 EC 94/20	 3160 kg	 2790 kg	 100 kg	D waarde value Wert valeur 14,54 kN	<table border="1"> <tr> <td>NL</td> <td>D</td> <td>GB</td> <td>N</td> <td>CZ</td> </tr> <tr> <td>F</td> <td>E</td> <td>DK</td> <td>S</td> <td></td> </tr> </table>	NL	D	GB	N	CZ	F	E	DK	S	
	NL	D	GB	N	CZ												
F	E	DK	S														
 1991 - 02/2000 TYPE: 027471	e4 00-1052					(c) BOSAL 06-08-2004	Issue 01										

Raadpleeg uw dealer voor de max. massa die uw wagen mag trekken.

Die maximale Anhängelast ihres Fahrzeuges können Sie im Fahrzeugschein oder im Benutzerhandbuch nachlesen.

For the max. trailer weight of your car please refer to the owner's manual or your car homologation documents.

Pour connaître le poids maxi remorquable pour votre voiture consulter la notice d'utilisation de votre voiture ou la carte grise.

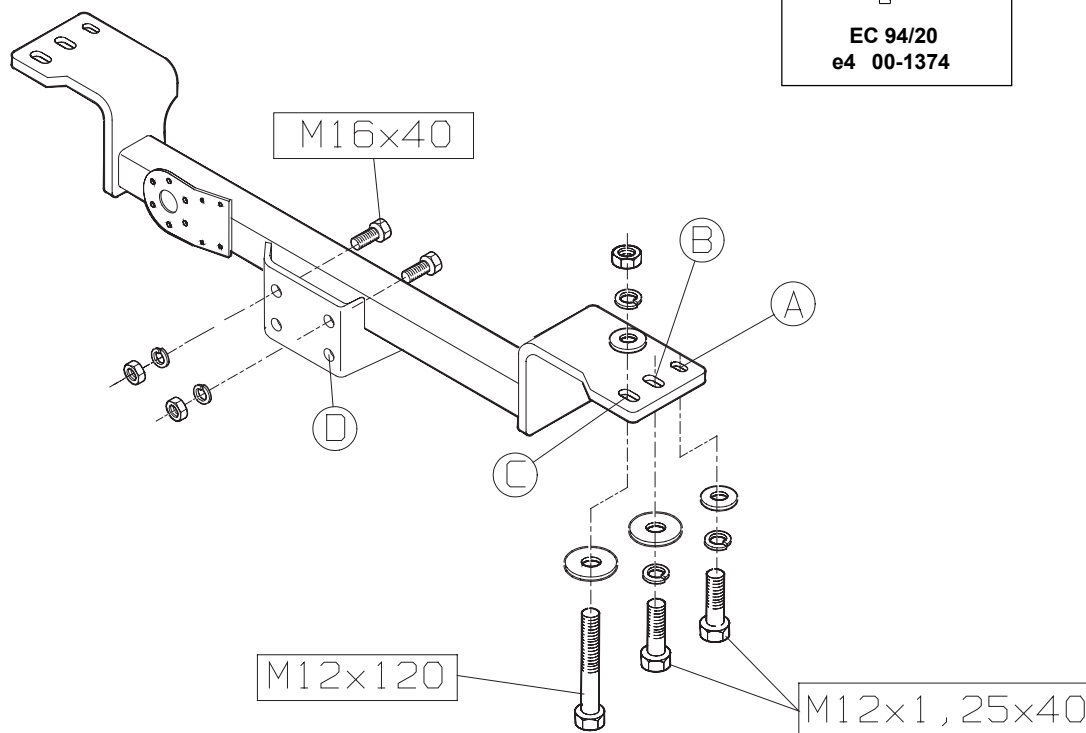
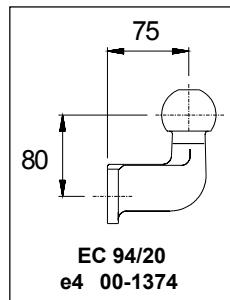
Consulte a su distribuidor sobre el peso máximo que puede remolcar su vehículo.

Deres forhandler vil kunne oplyse Dem om den højst tilladte vægt efter Deres køretøj.

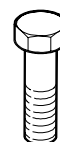
Ta kontakt med forhandleren angående den maksimale vekt som bilen kan trekke.

Se handboken eller registreringsbevis för max släpvagnsvikt för din bil.

Maximální přípustná hmotnost přívěsu pro Vaše vozidlo je uvedena v technickém průkazu nebo v uživatelské příručce.



Meegeleverde onderdelen
Mitgelieferte Befestigungsteile
Provided parts
Materiel de fixation joint
Piezas incluidas
Medfølgende komponenter
vedlagt festemateriell
Medföljande komponenter
Dodané upevňovací díly



2x M12x120
4x M12x1,25x40
2x M16x40



2x M12
2x M16



6x M12
2x M16



4x M12



4x M12

027471 MONTAGEHANDLEIDING

1. Meegeleverde onderdelen en bevestigingsmaterialen van de trekhaak verwijderen. Eventueel aanwezige kit ter plaatse van de bevestigingspunten verwijderen.
2. Demonteer de achterlichten uit de bumper.
3. Monteer de trekhaak onder de wagen d.m.v. bout M12x1,25x40, veer- en sluitring t.p.v. gat "A" en bout M12x1,25x40, veer- en carrosseriering t.p.v. gat "B" en bout M12x120, carrosserie-, sluit-, veerring en moer t.p.v. gat "C".
4. Monteer de kogel op de gewenste hoogte d.m.v. bouten M16x40, veerringen en moeren t.p.v. gaten "D".
5. Zet de trekhaak vast. Hierbij de volgende aanhaalmomenten hanteren:
M12x1,25 - 87 Nm
M12 - 79 Nm
M16 -195 Nm
Het is noodzakelijk om na ca. 1000 km gebruik de boutverbindingen na te trekken (volgens gegeven aanhaalmomenten).
6. Bosal kan niet aansprakelijk worden gesteld voor enig gebrek in het produkt zoals veroorzaakt door de schuld of door welk onoordeelkundig gebruik ook van de gebruiker of een persoon voor wie hij aansprakelijk is (art. 185, lid 2 N.B.W.).

027471 FITTING INSTRUCTIONS

1. Unpack the towing bracket and check its contents against the parts list. If necessary, remove the underseal from around the fitting points of the luggage compartment/frame members.
2. Dismount the rear lights from the bumper.
3. Mount the towbar under the car using the M12x1,25x40 bolts, spring washers and plain washers at holes "A", the M12x1,25x40 bolts, spring washers and large washers at holes "B" and the M12x120 bolts, large washers, plain washers and spring washers at holes "C".
4. Mount the tow ball on the required height using the M16x40 bolts, spring washers and nuts at the holes "D".
5. Secure the towbar using a torque-wrench. Torque the bolts as follows:
M12x1,25 - 87 Nm
M12 - 79 Nm
M16 - 195Nm
After about 1000 km use, re-tighten the bolts and nuts to the specified torque.
6. Bosal cannot be held responsible for any defects in the product caused by fault or by any injudicious use whatever of the user or a person he is liable for. (sect. 185, art. 2 N.B.W.)

027471 DESCRIPTION DU MONTAGE

1. Séparer les différents éléments d'attelage. Enlever le mastic de protection autour des points de fixation.
2. Démonter les feux arrières du pare-chocs.
3. Monter l'attelage sous la voiture à l'aide des boulons M12x1,25x40, des rondelles grower et des rondelles plates au niveau des trous "A", des boulons M12x1,25x40, des rondelles grower et des rondelles de carrosserie au niveau des trous "B" et des boulons M12x120, des rondelles de carrosserie, des rondelles plates, des rondelles grower et des écrous au niveau des trous "C".
4. Monter la rotule sur la hauteur désirée à l'aide des boulons M16x40, des rondelles grower et des écrous au niveau des trous "D".
5. Fixer l'attelage. Bloquer l'ensemble de la boulonnerie aux couples de serrage suivants:
M12x1,25 - 87 Nm
M12 - 79 Nm
M16 -195 Nm
Il est conseillé de vérifier le serrage de toute la boulonnerie après 1000 Km de traction.
6. Bosal décline toute responsabilité concernant des défauts éventuels de cet attelage qui seraient causés par une mauvaise utilisation. Seul l'utilisateur est responsable.

027471 ANBAUANWEISUNG

1. Die Anhängervorrichtung auspacken und die Befestigungsteile auf Vollständigkeit überprüfen. Im Bereich der Befestigungspunkte den Unterbodenschutz entfernen.
2. Die Rücklichter aus dem Stoßfänger entfernen.
3. Die Anhängervorrichtung mit Schrauben M12x1,25x40, Federringen und Unterlegscheiben an die Löcher "A", mit Schrauben M12x1,25x40, Federringen und Karosseriescheiben an die Löcher "B" und mit Schrauben M12x120, Karosseriescheiben, Unterlegscheiben, Federringen und Muttern an die Löcher "C" unter dem Fahrzeug montieren.
4. Die Kugel mit Schrauben M16x40, Federringen und Muttern auf der erwünschte Höhe an die Löcher "D" montieren.
5. Die Anhängervorrichtung ausrichten und alle Schrauben mit folgenden Drehmomenten anziehen:
M12x1,25 - 87 Nm
M12 - 79 Nm
M16 -195 Nm
Nach ca. 1000 km die Bolzenverbindungen, wie angegeben, nachziehen.
6. Für einen Mangel am Produkt, der durch den Fahrzeughalter oder eine andere Person aufgrund unsachgemäßer Benutzung verursacht wurde, übernimmt Bosal keine Haftung. (art. 185 lid 2 N.B.W.)

027471 INSTRUCCIONES DE MONTAJE

1. Sacar las piezas y el material de sujeción incluidos del gancho de remolque. Si procede, retirar el pegamento existente en los puntos de sujeción.
2. Desmontar del parachoques las luces traseras.
3. Montar el gancho de remolque debajo del vehículo introduciendo en el orificio "A" un perno M12x1,25x40, arandela elástica y anillo de cierre, en el orificio "B" un perno de M12x1,25x40, arandela elástica y anillo de carrocería y en el orificio "C" un perno de M12x120, anillo de carrocería, anillo de cierre y arandela elástica y tuerca.
4. Montar la bola a la altura deseada, en los orificios "D", usando pernos M16x40, aros elásticos y tuercas.
5. Fijar el gancho de remolque. Atenerse aquí a los siguientes pares de apriete:
M12x1,25 - 87 Nm
M12 - 79 Nm
M16 -195 Nm
Cada 1000 km de uso es necesario comprobar las conexiones del perno (según los pares de apriete dados).
6. Bosal no asume responsabilidad de ningún tipo por defectos en el producto causados por o debidos a un uso imprudente, tanto por parte del usuario como de cualquier persona bajo su responsabilidad (art. 185, párrafo 2 N.B.W. (Código Civil Holandés)).

027471 MONTAGEVEJLEDNING

1. Fjern de dele og monteringsmaterialer der sidder på trækkrogen. Eventuelt kit på fastgørelsespunkterne fjernes.
2. Afmonter baglygterne i kofangeren.
3. Monter trækkrogen under bilen vha. bolt. M12x1,25x40, inkl. fjeder- og planskive ved hul "A" og bolt M12x1,25x40, inkl. fjeder- og karrosseriskive ved hul "B" samt bolt M12x120, inkl. karrosseri-, plan- og fjederskive samt møtrik ved hul "C".
4. Monter kuglen i den ønskede højde med boltene M16x40, fjederringe og møtrikker ved hullerne "D".
5. Fastgør trækkrogen. Følgende momenter skal iagttages:
M12x1,25 - 87 Nm
M12 - 79 Nm
M16 - 195 Nm
Det er nødvendigt at efterspænde møtrikken efter ca. 1000 km.
6. Bosal kan ikke gøres ansvarlig for mangler ved produktet, der er opstået som følge af skyld eller ukyndig anvendelse af brugeren eller en person som han er ansvarlig for (§ 185, stk. 2 N.B.W. (hollandsk privatret)).

027471 MONTERINGSVEILEDNING

1. Fjern vedlagte deler og festemateriell fra tilhengerfestet. Fjern eventuelt kitt som måtte befinne seg på festepunktene.
2. Demonter baklysene fra støtfangeren.
3. Monter slepekroken under bilen ved hjelp av bolt M12x1,25x40, fjærring og skive ved hull "A" og bolt M12x1,25x40, fjær- og karrosseriring ved hull "B" og bolt M12x120, karrosseri-, låse, fjærring og mutter ved hull "C".
4. Monter kulan på ønsket høyde ved hjelp av boltene M16x40, fjærringer og muttere ved hullene "D".
5. Fest tilhengerfestet. Bruk i den forbindelse følgende tilstrammingsmomenter:
M12x1,25 - 87 Nm
M12 - 79 Nm
M16 -195 Nm
Det er nødvendig å etterstramme boltforbindelsene etter ca. 1000 km (i henhold til de oppgitte tilstrammingsmomentene).
6. Bosal kan ikke stilles ansvarlig for noen mangel ved produktet som kan forårsakes av skjødesløs eller ukyndig bruk. Ansvaret er brukerens eget (paragraf 185, ledd 2 i den nederlandske sivilrettslige lovboken).

027471 MONTERINGSINSTRUKTION

1. Packa upp monteringsssatsen och kontrollera innehållet mot detaljbeskrivning. Om det behövs tag bort underredsmassa runt monteringspunkterna i bagageutrymmet och under bilen.
2. Demontera bakljusen ur kofångaren.
3. Montera dragkroken under bilen med en skruv M12x1,25x40, fjäder- och planbricka vid hålet "A", en skruv M12x1,25x40, fjäder och bred planbricka vid hålet "B" och en skruv M12x120, bred planbricka, planbricka, fjäderbricka och mutter vid hålet "C".
4. Montera kulan på önskad höjd med skruvar M16x40, fjäderbrickor och muttrar vid hålen "D".
5. Montera dragkroken. Spänn med momentnyckel enligt följande:
M12x1,25 - 87 Nm
M12 - 79 Nm
M16 -195 Nm
Det är nödvändigt att dra åt bultarna igen efter ungefär 1000 km körning (enligt angivna momentangivelser).
6. Bosal kan inte ställas till ansvar för fel på produkten som orsakats av användaren eller genom omdömeslöst bruk av produkten av användaren eller en person som han bär ansvar för (art. 185, paragraf 2 i den nederländska civilrättsbalken).

027471 NÁVOD K MONTÁŽI

1. Podle přiloženého seznamu zkontrolovat jednotlivé součásti tažného zařízení. Pokud je to nezbytné, odstranit ze styčných bodů v zavazadlovém prostoru ochranný prostředek.
2. Odmontovat zadní světla z nárazníku.
3. Připevnit tažné zařízení pod vozidlo do otvorů „A“ pomocí šroubů M12x1,25x40,, pružných a plochých podložek a do otvorů „B“ pomocí šroubů M12x1,25x40, pružných a větších plochých podložek a do otvorů „C“ pomocí šroubů M12x120, větších plochých podložek, plochých podložek a matic.
4. Připevnit tažnou kouli do otvorů „D“ do požadované výšky pomocí šroubů M16x40, pružných podložek a matic.
5. Tažné zařízení zabezpečit, utáhnout všechny šrouby. Hodnoty točivého momentu
M12x1,25 - 87 Nm
M12 - 79 Nm
M16 - 195 Nm
Po ujetí zhruba 1000 km dotáhnout všechny šrouby a matice na výše uvedené hodnoty točivého momentu.
6. Firma Bosal nenese zodpovědnost za jakoukoliv závadu na výrobku způsobenou nesprávným zacházením ze strany uživatele nebo další zodpovědné osoby.