

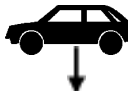
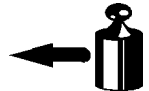



Montagehandleiding Fitting instruction Montageanleitung Description de montage Instrucciones de montaje Montagevejledning Monteringsveiledning Monteringshandledning Asennusohje Istruzioni di montaggio Návod k montáži	<b>DAEWOO Kalos HB</b>   <b>09-2002</b> →  <b>TYPE: 031131</b>	 <b>EC 94/20</b>  <b>e4 00-2212</b>	 <b>1530 kg</b>	 <b>1200 kg</b>	 <b>75 kg</b>	<b>D</b> waarde value Wert valeur  <b>6,6 kN</b>	<table border="1"> <tr> <td>NL</td><td>D</td><td>GB</td><td>N</td><td>SF</td><td>I</td> </tr> <tr> <td>F</td><td>E</td><td>DK</td><td>S</td><td>CZ</td><td></td> </tr> </table>	NL	D	GB	N	SF	I	F	E	DK	S	CZ	
	NL	D	GB	N	SF	I													
F	E	DK	S	CZ															
						(c) BOSAL 27-01-2002	Issue01												

Raadpleeg uw dealer voor de max. massa die uw wagen mag trekken.

Die maximale Anhängelast ihres Fahrzeuges können Sie im Fahrzeugschein oder im Benutzerhandbuch nachlesen.

For the max. trailer weight of your car please refer to the owner's manual or your car homologation documents.

Pour connaître le poids maxi remorquable pour votre voiture consulter la notice d'utilisation de votre voiture ou la carte grise.

Consulte a su distribuidor sobre el peso máximo que puede remolcar su vehículo.

Deres forhandler vil kunne oplyse Dem om den højst tilladte vægt efter Deres køretøj.

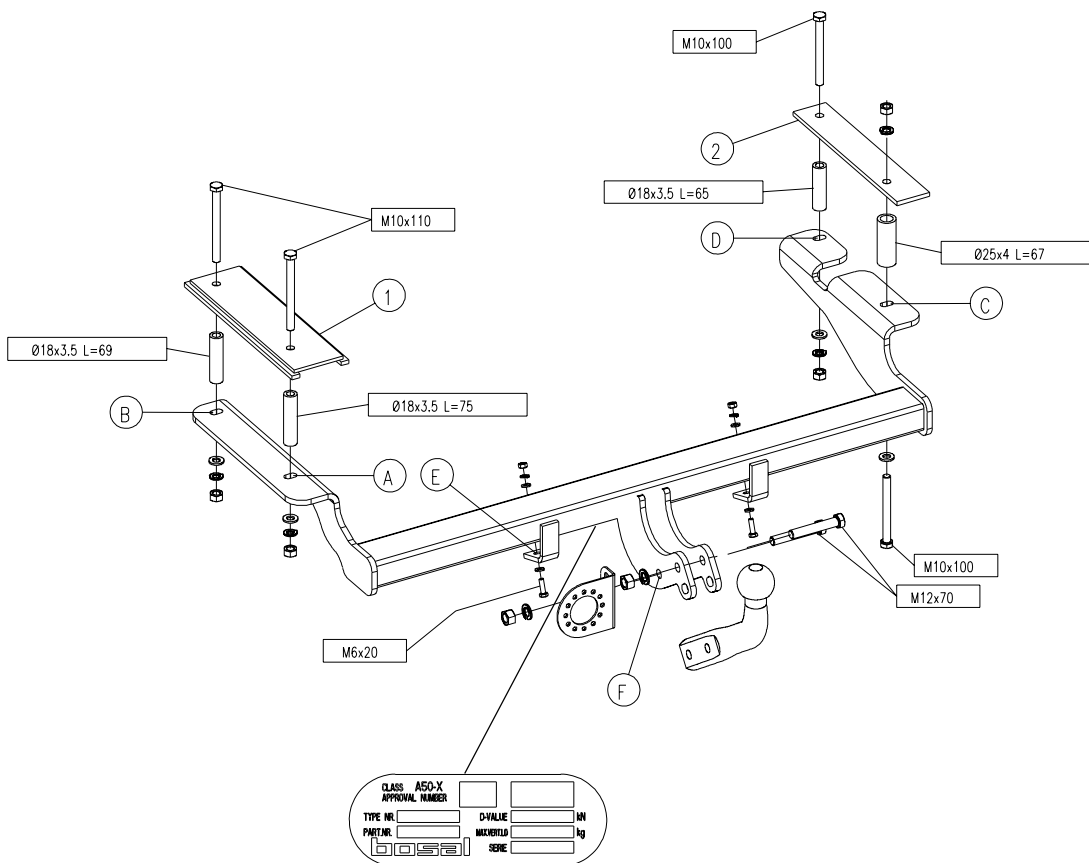
Ta kontakt med forhandleren angående den maksimale vekt som bilen kan trekke.

Se handboken eller registreringsbevis för max släpvningsvikt för din bil.

Tarkista suurin sallittu vetopaino ajoneuvon ohjekirjasta tai rekisteriotteesta.

Per conoscere il peso massimo rimorchiabile dalla propria autovettura, fare riferimento al manuale d'istruzione od ai documenti di omologazione della vettura stessa.

Maximální přípustná hmotnost přívěsu pro Vaše vozidlo je uvedena v technickém průkazu, nebo v uživatelské příručce.



Meegeleverde onderdelen Mitgelieferte Befestigungsteile Provided parts Materiel de fixation joint	Piezas incluidas Medfølgende komponenter Vedlagt festemateriell Medföljande komponenter	Mukana tulevat osat Componenti forniti a corredo Dodané upevňovací díly
--	--	---

	2x M6x20 2x M10x100 2x M10x110 2x M12x70		2x M6 4x M10 2x M12
	2 M6 4x M10 2x M12		4x M6 4x M10
			4x M8

**bosal**

### 031131 MONTAGEHANDLEIDING.

1. Meegeleverde onderdelen en bevestigingsmaterialen van de trekhaak verwijderen. Eventueel aanwezige kit ter plaatse van de bevestigingspunten verwijderen.
2. Verwijder in de kofferruimte de koffermat. Demonteer op het achterbord het kunststof middenpaneel. Klap links en rechts de zijpanelen naar binnen.
3. Demonteer aan de onderzijde van de auto t.p.v. de rechter chassisbalk de kunststof canister (2 bouten).
4. Demonteer de bumper:  
Verwijder aan de voorzijde van de bumper 4 schroeven en aan de onderzijde 6 schroeven.  
Verwijder in de linker en rechter wielkast 3 schroeven en 1 kunststof plug en de in de kofferruimte onder de achterlichtunits aanwezige moer.  
Neem de bumper los.
5. Verwijder van de piepschuim binnenbumper de 2 metalen bumpersteunen.  
Deze komen te vervallen!
6. Demonteer van de linker chassisbalk het sleepoog. Deze komt te vervallen!
7. Boor de gaten "A" en "C"  $\varnothing 11\text{mm}$  via de onderzijde van de chassisbalken door de bodemvloer.
8. Plaats binnenplaten "1" en "2" in de kofferruimte. Boor via deze binnenplaten de gaten "B" en "D" in de bagageruimte  $\varnothing 11\text{mm}$ .
9. Verwijder de binnenplaten en vergroot de gaten "B" en "D" alleen in de kofferruimte naar  $\varnothing 18\text{mm}$ .
10. Vergroot gat "C" alleen in de kofferruimte naar  $\varnothing 25\text{mm}$ .
11. Plaats binnenplaten "1" en "2", incl. bouten "A", "B" en "D" in combinatie met afstandsbussen "B", "D" en "C".
12. Plaats de trekhaak incl. afstandsbuis "A" en bout "C". Monteer het geheel af met de benodigde sluitringen, veerringen en moeren.
13. Zet de trekhaak vast. Hierbij de volgende aanhaalmomenten hanteren:  
M10 – 46Nm
14. Zaag in het midden aan de onderzijde van de bumper een deel van 55mm breed en 100mm diep uit.
15. Aan de onderzijde van de bumper de gaten, welke overeenkomen met gaten "E", naar  $\varnothing 7\text{mm}$  vergroten.
16. Monteer de bumper terug. Monteer t.p.v. gaten "E" 2 bouten M6x20 incl. sluitringen, veerringen en moeren. Aanhaalmoment: 9,5Nm.
17. Monteer de kunststof canister terug. Plaats tussen de canister en chassisbalk, op elke bout, 2 carrosserieringen M8.
18. Herplaats alle onder punt 2 genoemde onderdelen.
19. Monteer de kogel incl. stekkerdoosplaat (gat "F") met 2 bouten M12x70, veerringen en moeren. Aanhaalmoment: 79Nm.
20. Het is noodzakelijk om na ca. 1000 km gebruik de boutverbindingen na te trekken (volgens gegeven aanhaalmomenten).
21. Bosal kan niet aansprakelijk worden gesteld voor enig gebrek in het product zoals veroorzaakt door de schuld of door welk onoordeelkundig gebruik ook van de gebruiker of een persoon voor wie hij aansprakelijk is (art. 185, lid 2 N.B.W.).

### 031131 MONTAGEANLEITUNG

1. Die Anhängervorrichtung auspacken und die Befestigungsteile auf Vollständigkeit überprüfen. Im Bereich der Befestigungspunkte den Unterbodenschutz entfernen.
2. Die Kofferraummatte entfernen. Das Kunststoffmittelteil vom Abschlußblech entfernen. Die linke und rechte Seitenverkleidung nach Innen klappen.
3. Den Kunststoff Kanister an der Unterseite des Fahrzeugs, an dem rechten Chassisrahmen, demontieren (zwei Schrauben).
4. Den Stoßfänger demontieren:  
An der Vorderseite vom Stoßfänger vier Schrauben und an der Unterseite sechs Schrauben entfernen. Drei Schrauben und ein Kunststoffpfropfen im linken und rechten Radschutzkasten und ein Mutter im Kofferraum unter dem Rücklicht entfernen.  
Den Stoßfänger entfernen.
5. Die zwei metallischen Stützen vom Styroporinnenstoßfänger entfernen.  
Diese werden nicht mehr benötigt!
6. Die Abschleppöse vom linken Chassisrahmen entfernen. Die Abschleppöse wird nicht mehr benötigt!
7. Die Löcher "A" und "C"  $\varnothing 11\text{mm}$  durch die Unterseite der Chassisrahmen in den Fußboden bohren.
8. Die Innenplatten "1" und "2" im Kofferraum legen. Die Löcher "B" und "D" durch diese Innenplatten im Kofferraum  $\varnothing 11\text{mm}$  bohren.
9. Die Innenplatten entfernen und die Löcher "B" und "D" nur im Kofferraum auf  $\varnothing 18\text{mm}$  vergrößern.
10. Loch "C" nur im Kofferraum auf  $\varnothing 25\text{mm}$  vergrößern.
11. Die Innenplatten "1" und "2" und Schrauben "A", "B" und "D" in Kombination mit den Distanzbuchsen "B", "D" und "C" anbringen.
12. Die Anhängervorrichtung mit Distanzbüchse "A" und Schraube "C" anbringen.  
Das Ganze mit den benötigten Unterlegscheiben, Federringen und Muttern montieren.
13. Die Anhängervorrichtung ausrichten und alle Schrauben mit folgenden Drehmomenten anziehen: M10 – 46Nm
14. Auf der Unterseite des Stoßfängers in der Mitte einen 55mm breiten und 100mm tiefen Teil ausschneiden.
15. An der Unterseite des Stoßfängers die Löcher welche übereinstimmen mit Löcher "E" auf  $\varnothing 7\text{mm}$  vergrößern.
16. Den Stoßfänger wieder montieren. Zwei Schrauben M6x20, Unterlegscheiben, Federringe und Muttern an den Löchern "E" montieren. Drehmoment: 9,5Nm.
17. Den Kanister wieder montieren. Zwischen dem Kanister und dem Chassisrahmen auf jeder Schraube 2 Karosseriescheiben M8 legen.
18. Alle in Punkt 2 entfernten Teile wieder anbringen.
19. Die Kugel und Steckdosenhalteplatte (Loch "F") mit 2 Schrauben M12x70, Federringen und Muttern montieren. Drehmoment: 79Nm.
20. Nach ca. 1000 km die Bolzenverbindungen, wie angegeben, nachziehen.
21. Für einen Mangel am Produkt, der durch den Fahrzeughalter oder eine andere Person aufgrund unsachgemäßer Benutzung verursacht wurde, übernimmt Bosal keine Haftung. (art. 185 lid 2 N.B.W.)

### 031131 FITTING INSTRUCTIONS

1. Unpack the towing bracket and check its contents against the parts list. If necessary, remove the underseal from around the fitting points of the luggage compartment/frame members.
2. Remove the boot mat from the trunk. Dismount on the rear panel the synthetic middle panel. Fold LH and RH the side panels to the inside.
3. Dismount at the lower side of the car at the RH frame member the synthetic canister (2 bolts).
4. Dismount the bumper:  
Remove on the front side of the bumper 4 screws and 6 screws at the lower side.  
Remove in the LH and RH wheel boxes 3 screws and 1 synthetic plug and 1 nut in the trunk beneath the rearlight units.  
Loosen the bumper.
5. Remove the 2 metal bumper supports from the polystyrene inside bumper.  
The bumper supports will no longer be used!
6. Dismount the towing eye from the LH frame member. The towing eye will no longer be used!
7. Drill holes "A" and "C"  $\varnothing$ 11mm via the lower side of the frame members through the floor of the trunk.
8. Place inside plates "1" and "2" in the trunk. Drill holes "B" and "D"  $\varnothing$ 11mm via these inside plates in the trunk.
9. Remove the inside plates and enlarge, only in the trunk, the holes "B" and "D" to  $\varnothing$ 18mm.
10. Enlarge hole "C", only in the trunk, to  $\varnothing$ 25mm.
11. Place the inside plates "1" and "2" including bolts "A", "B" and "D" in combination with distance tubes "B", "D" and "C".
12. Place the towbar including distance tube "A" and bolt "C". Mount all further with the required plain washers, spring washers and nuts.
13. Secure the towbar using a torque-wrench. Torque the bolts as follows:  
M10 – 46Nm
14. Saw out at the lower side in the middle of the bumper a part measuring 55mm wide and 100mm deep.
15. Enlarge, at the lower side of the bumper, the holes which correspond with holes "E" to  $\varnothing$ 7mm.
16. Remount the bumper.  
Mount 2 M6x20 bolts, plain washers, spring washers and nuts at the holes "E". Torque-wrench: 9,5Nm.
17. Remount the synthetic canister. Place between the canister and the framemember 2 large washers M8 at each bolt.
18. Replace all in point 2 removed parts.
19. Mount the ball including socketplate (hole "F") using 2 M12x70 bolts, spring washers and nuts.  
Torque-wrench: 79Nm.
20. After about 1000 km use, re-tighten the bolts and nuts to the specified torque.
21. Bosal cannot be held responsible for any defects in the product caused by fault or by any injudicious use whatever of the user or a person he is liable for. (sect. 185, art. 2 N.B.W.)

### 031131 DESCRIPTION DU MONTAGE

1. Séparer les différents éléments d'attelage. Enlever le mastic de protection autour des points de fixation.
2. Enlever le tapis du coffre. Demonter le panneau central synthétique sur le panneau arrière. Rabattre à gauche et à droite la garniture du côté vers l'intérieur.
3. Demonter le réservoir synthétique, au dessous de la voiture, au niveau du longeron droite du châssis (2 boulons).
4. Demonter le pare-chocs:  
Enlever 4 vis en avant du pare-chocs et 6 vis au dessous.  
Enlever 3 vis et 1 bouchon plastic dans le logement de roue gauche et droit et enlever l'écrou dans le coffre sous la unité des feux arrières.  
Enlever le pare-chocs.
5. Enlever du pare-chocs du mousse de polystyrène intérieur 2 supports du pare-chocs métalliques. Ils ne seront pas réutilisés!
6. Demonter l'anneau de remorquage du longeron gauche dû châssis. L'anneau ne sera pas réutilisé.
7. Percer les trous "A" et "C" au  $\varnothing$ 11mm par le côté inférieur des longerons du châssis à travers le plancher du fond.
8. Placer les plaques "1" et "2" dans le coffre. Percer les trous "B" et "D" par les plaques dans le coffre  $\varnothing$ 11mm.
9. Enlever les plaques et agrandir les trous "B" et "D" seulement dans le coffre au  $\varnothing$ 18mm.
10. Agrandir le trou "C" seulement dans le coffre au  $\varnothing$ 25mm.
11. Placer les plaques "1" et "2" et les boulons "A", "B" et "D" ainsi que les entretoises "B", "D" et "C".
12. Placer l'attelage et l'entretoise "A" et boulon "C". Monter le tout avec les rondelles plates, les rondelles grower et les écrous nécessaires.
13. Fixer l'attelage. Bloquer l'ensemble de la boulonnerie aux couples de serrage suivants:  
M10 – 46Nm
14. Scier au centre du côté inférieure du pare-chocs une partie de 55mm de large et 100mm de profondeur.
15. Agrandir, du côté inférieure de pare-chocs, les trous qui correspondent aux trous "E" au  $\varnothing$ 7mm.
16. Remonter le pare-chocs. Monter au niveau des trous "E" les 2 boulons M16x20, à l'aide des rondelles grower, des rondelles plates et des écrous. Le couple de serrage: 9,5Nm.
17. Remonter le réservoir à charbon actif. Placer entre le réservoir à charbon actif et le longerons du châssis 2 rondelles plates M8 sur chaque boulon.
18. Remonter toutes les parties enlevées dans point 2.
19. Monter la boule et le support de prise (trou "F") à l'aide des 2 boulons M12x70, des rondelles grower et d'écrous. Le couple de serrage: 79Nm.
20. Il est conseillé de vérifier le serrage de toute la boulonnerie après 1000 Km de traction.
21. Bosal décline toute responsabilité concernant des défauts éventuels de cet attelage qui seraient causés par une mauvaise utilisation. Seul l'utilisateur est responsable.

### 031131 INSTRUCCIONES DE MONTAJE

1. Sacar las piezas y el material de sujeción incluidos en el gancho de remolque. Si procede, retirar el pegamento existente en los puntos de sujeción.
2. Retirar la alfombra del maletero. Desmontar el tabique central sintético del panel trasero. Plegar los paneles laterales hacia dentro tanto a la izquierda como a la derecha.
3. Desmontar el bote sintético en la parte inferior del automóvil en el larguero del chasis derecho.
4. Desmontar el parachoques.  
Retirar 4 tornillos que se encuentran en la parte delantera del parachoques y 6 tornillos que se encuentran en la parte inferior.  
Retirar 3 tornillos y 1 espiga sintética en el pase de rueda izquierdo y derecho y la tuerca que se encuentra debajo de los conjuntos de pilotos traseros en el maletero.  
Desmontar el parachoques.
5. Retirar del parachoques interior de espuma de poliestireno los 2 soportes de fijación del parachoques metálicos.  
Ya no se utilizan.
6. Desmontar la argolla de remolque del larguero del chasis izquierdo. Ésta ya no se utiliza.
7. Taladrar los orificios "A" y "C" hasta  $\varnothing$  11, desde el lado inferior de los largueros del chasis, a través del suelo del piso.
8. Colocar las chapas interiores "1" y "2" en el maletero. Taladrar los orificios "B" y "D" hasta  $\varnothing$  11 en el maletero, a través de las chapas interiores.
9. Retirar las chapas interiores y agrandar solamente los orificios "B" y "D" en el maletero hasta  $\varnothing$ 18mm.
10. Agrandar solamente el orificio "C" en el maletero hasta  $\varnothing$  25 mm.
11. Colocar las chapas interiores "1" y "2", incluyendo pernos "A", "B" y "D" en combinación con los tubos distanciadores "B", "D" y "C".
12. Colocar el gancho de tiro incluyendo el tubo distanciador "A" y el perno "C". Montar el conjunto por medio de las arandelas, aros elásticos y tuercas necesarias.
13. Fijar el gancho de tiro. Aplicar para eso los siguientes pares de apriete: M10 – 46Nm
14. Serrar una parte de 55mm de ancho y 100mm de profundidad en el medio del lado inferior del parachoques.
15. Agrandar los orificios que coinciden con los orificios "E" hasta  $\varnothing$ 7mm en el lado inferior del parachoques.
16. Montar de nuevo el parachoques. Montar en los orificios "E" 2 pernos M6x20, incluyendo arandelas, aros elásticos y tuercas. Par de apriete: 9,5Nm.
17. Montar de nuevo el bote sintético. Colocar 2 anillos de carrocería M8 en cada perno entre el bote y el larguero del chasis.
18. Volver a colocar todos las piezas mencionadas en el punto 2.
19. Montar la bola y la placa del enchufe (orificio "F") por medio de 2 pernos M12x70, aros elásticos y tuercas. Par de apriete: 79Nm.
20. Cada 1000 km de uso es necesario comprobar las conexiones del perno (según los pares de apriete dados).
21. Bosal no asume responsabilidad de ningún tipo por defectos en el producto causados por o debidos a un uso imprudente, tanto por parte del usuario como de cualquier persona bajo su responsabilidad (art. 185, párrafo 2 N.B.W. (Código Civil Holandés)).

### 031131 MONTAGEVEJLEDNING

1. Fjern de dele og monteringsmaterialer, der sidder på trækkrogen. Eventuelt kit på fastgørelsespunkterne fjernes.
2. Fjern måtten i bagagerummet. Afmonter kunststofmellemsykket på bagpanelet. Vip sidepanelerne i venstre og højre side indad.
3. Afmonter kunststofdåsen på undersiden af bilen ved den højre chassisvange (2 bolte).
4. Afmonter kofangeren:  
Fjern 4 skruer på forsiden af kofangeren og 6 skruer på undersiden.  
Fjern 3 skruer og 1 kunststofdækprop i den venstre og højre hjulkasse og møtrikken, som sidder i bagagerummet under baglygteenhederne.  
Løsn kofangeren.
5. Fjern de 2 metalkofangerbeslag fra inderkofangeren af polystyren.  
Disse bliver overflødige!
6. Afmonter slæbeøjlet på den venstre chassisvange. Slæbeøjlet bliver overflødigt!
7. Bor hullerne "A" og "C"  $\varnothing$ 11mm gennem bunden via undersiden af chassisvangerne.
8. Anbring forstærkningspladerne "1" og "2" i bagagerummet. Bor via disse forstærkningsplader hullerne "B" og "D" i bagagerummet  $\varnothing$ 11mm.
9. Fjern forstærkningspladerne og forstør kun bagagerummet hullerne "B" og "D" i til  $\varnothing$ 18mm.
10. Forstør kun hul "C" i bagagerummet til  $\varnothing$ 25mm.
11. Anbring forstærkningspladerne "1" og "2", inkl. bolte "A", "B" og "D" i kombination med afstandsbojsninger "B", "D" og "C".
12. Anbring trækkrogen inkl. afstandsbojsning "A" og bolt "C". Monter helheden færdig med de nødvendige planskiver, fjederskiver og møtrikker.
13. Fastgør trækkrogen. Brug i den forbindelse følgende spændingsmomenter:  
M10 – 46Nm.
14. Sav midt på undersiden af kofangeren et stykke ud på 55mm i bredden og 100mm i dybden.
15. Forstør på undersiden af kofangeren hullerne, som svarer til hullerne "E", til  $\varnothing$ 7mm.
16. Genanbring kofangeren. Monter i huller "E" 2 bolte M6x20 inkl. planskiver, fjederskiver og møtrikker.  
Spændingsmoment: 9,5Nm.
17. Genanbring kunststofdåsen. Anbring mellem dåsen og chassisvangen på hver bolt 2 karrosseriskiver M8.
18. Genanbring alle under punkt 2 afmonterede dele.
19. Monter kuglen inkl. stikdåseplade (hul "F") med 2 bolte M12x70, fjederskiver og møtrikker.  
Spændingsmoment: 79Nm.
20. Det er nødvendigt at efterspænde møtrikkerne efter ca. 1000 km.
21. Bosal kan ikke gøres ansvarlig for mangler ved produktet, der er opstået som følge af skyld eller ukyndig anvendelse af brugeren eller en person, som han er ansvarlig for (§ 185, stk. 2 N.B.W. (hollandsk privatret)).

### 031131MONTERINGSVEILEDNING

1. Fjern vedlagte deler og festemateriell fra tilhengerfestet. Fjern eventuelt kitt som måtte befinne seg på festepunktene.
2. Fjern gulvmatten i bagasjerommet. Demonter midtpanelet i plast fra bakpanelet. Slå inn sidepanelene på venstre og høyre side.
3. Demonter plastdunken på undersiden av bilen ved høyre understellsbjelke (2 skruer).
4. Demonter støtfangeren:  
Fjern de 4 skruene på forsiden av støtfangeren og de 6 skruene på undersiden.  
Fjern 3 skruer og 1 plastplugg i venstre og høyre hjulkasse, og den mutteren som befinner seg i bagasjerommet under baklyktmodulene.  
Ta av støtfangeren.
5. Fjern de 2 støttene i metall fra den indre støtfangeren i polyesteren.  
Disse skal ikke brukes på nytt.
6. Demonter slepefestet fra venstre understellsbjelke. Dette skal ikke brukes på nytt.
7. Bor hullene "A" og "C" med diameter 11 mm via undersiden av understellsbjelkene gjennom gulvet.
8. Plasser innerplatene "1" og "2" i bagasjerommet. Bor via disse innerplatene hullene "B" og "D" i bagasjerommet med diameter 11 mm.
9. Fjern innerplatene og utvid hullene "B" og "D" bare i bagasjerommet til diameter 18 mm.
10. Utvid hullet "C" bare i bagasjerommet til diameter 25 mm.
11. Plasser innerplatene "1" og "2", inklusiv skruer "A", "B" og "D" i kombinasjon med avstandshylsene "B", "D" og "C".
12. Plasser tilhengerfestet inklusiv avstandshylse "A" og skrue "C". Ferdigmonter det hele med de nødvendige skiver, fjærskiver og mutre.
13. Monter fast tilhengerfestet. Bruk følgende tiltrekkingsmomenter: M10 – 46 Nm
14. Sag ut en del i midten på undersiden av støtfangeren, 55 mm bred og 100 mm dyp.
15. Utvid hullene som stemmer overens med hullene "E" på undersiden av støtfangeren til diameter 7 mm.
16. Monter støtfangeren tilbake på plass. Monter ved hullene "E" 2 skruer M6 x 20 inklusiv skiver, fjærskiver og mutre. Tiltrekkingsmoment: 9,5 Nm.
17. Monter plastdunken tilbake på plass. Sett 2 karosseriskiver M8 på hver skrue mellom plastdunken og understellsbjelken.
18. Sett på plass igjen de delene som ble nevnt under punkt 2.
19. Monter trekkulen og platen for stikkkontakten (hull "F") ved hjelp av 2 skruer M12 x 70, fjærskiver og mutre. Tiltrekkingsmoment: 79 Nm.
20. Det er nødvendig å etterstramme boltforbindelsene etter ca. 1000 km (i henhold til de oppgitte tilstrammingsmomentene).
21. Bosal kan ikke stilles ansvarlig for noen mangel ved produktet som kan forårsakes av skjødesløs eller ukynlig bruk. Ansvaret er brukerens eget (paragraf 185, ledd 2 i den nederlandske sivilrettslige lovbooken).

### 031131 MONTERINGSINSTRUKTION

1. Packa upp monteringssetsen och kontrollera innehållet mot detaljbeskrivning. Om det behövs tag bort underredsmassa runt monteringspunkterna i bagageutrymmet och under bilen.
2. Fjern gulvmatten i bagasjerommet. Demonter midtpanelet i plast fra bakpanelet. Slå inn sidepanelene på venstre og høyre side.
3. Demonter plastdunken på undersiden av bilen ved høyre understellsbjelke (2 skruer).
4. Demonter støtfangeren:  
Fjern de 4 skruene på forsiden av støtfangeren og de 6 skruene på undersiden.  
Fjern 3 skruer og 1 plastplugg i venstre og høyre hjulkasse, og den mutteren som befinner seg i bagasjerommet under baklyktmodulene.  
Ta av støtfangeren.
5. Fjern de 2 støttene i metall fra den indre støtfangeren i polyesteren.  
Disse skal ikke brukes på nytt.
6. Demonter slepefestet fra venstre understellsbjelke. Dette skal ikke brukes på nytt.
7. Bor hullene "A" og "C" med diameter 11 mm via undersiden av understellsbjelkene gjennom gulvet.
8. Plasser innerplatene "1" og "2" i bagasjerommet. Bor via disse innerplatene hullene "B" og "D" i bagasjerommet med diameter 11 mm.
9. Fjern innerplatene og utvid hullene "B" og "D" bare i bagasjerommet til diameter 18 mm.
10. Utvid hullet "C" bare i bagasjerommet til diameter 25 mm.
11. Plasser innerplatene "1" og "2", inklusiv skruer "A", "B" og "D" i kombinasjon med avstandshylsene "B", "D" og "C".
12. Plasser tilhengerfestet inklusiv avstandshylse "A" og skrue "C". Ferdigmonter det hele med de nødvendige skiver, fjærskiver og mutre.
13. Monter fast tilhengerfestet. Bruk følgende tiltrekkingsmomenter: M10 – 46 Nm
14. Sag ut en del i midten på undersiden av støtfangeren, 55 mm bred og 100 mm dyp.
15. Utvid hullene som stemmer overens med hullene "E" på undersiden av støtfangeren til diameter 7 mm.
16. Monter støtfangeren tilbake på plass. Monter ved hullene "E" 2 skruer M6 x 20 inklusiv skiver, fjærskiver og mutre. Tiltrekkingsmoment: 9,5 Nm.
17. Monter plastdunken tilbake på plass. Sett 2 karosseriskiver M8 på hver skrue mellom plastdunken og understellsbjelken.
18. Sett på plass igjen de delene som ble nevnt under punkt 2.
19. Monter trekkulen og platen for stikkkontakten (hull "F") ved hjelp av 2 skruer M12 x 70, fjærskiver og mutre. Tiltrekkingsmoment: 79 Nm.
20. Det är nödvändigt att dra åt bultarna igen efter ungefär 1000 km körning (enligt angivna momentangivelser).
21. Bosal kan inte ställas till ansvar för fel på produkten som orsakats av användaren eller genom omdömeslöst bruk av produkten av användaren eller en person som han bär ansvar för (art. 185, paragraf 2 i den nederländska civilrättsbalken).

### 031131 ASENNUSOHJEET

1. Pura vetokoukkupakkaus ja tarkista listasta, että kaikki asennuksessa tarvittavat osat löytyvät. Jos tarpeellista poista alustansuojaus kiinnityskohdista.
2. Poista matto tavaratilasta. Irrota takalevyn muovinen keskipaneeli. Taita sivupaneelit sisään sekä oikealta että vasemmalta.
3. Irrota auton alapuolella oikean alustan palkin kohdalla oleva muovinen kanisteri (kaksi pulttia).
4. Irrota puskuri.  
Irrota puskurin etupuolelta neljä ruuvia ja sen alapuolelta kuusi ruuvia.  
Irrota vasemmasta ja oikeasta pyörien rungosta kolme ruuvia, yksi muovinen tappi ja tavaratilassa takavalojen alla oleva mutteri.  
Irrota puskuri.
5. Irrota polystyreenimuovista valmistettu sisäpuskuri ja kaksi metallista puskuritukea.  
Niitä ei enää tarvita!
6. Irrota hinaussilmukka alustan vasemmasta palkista. Sitä ei enää tarvita!
7. Poraa reiät "A" ja "C" halkisijaltaan 1 mm:n suuruisiksi alustan palkkien alta pohjan kautta.
8. Aseta sisälevyt "1" ja "2" tavaratilaan. Poraa sisälevyjen kautta halkisijaltaan 11 mm:n suuruiset reiät "B" ja "D" tavaratilaan.
9. Irrota sisälevyt ja suurena reikiä "B" ja "D" vain tavaratilassa 18 mm:iin asti.
10. Suurena reikä "C" vain tavaratilassa 25 mm:iin asti.
11. Kiinnitä sisälevyt "1" ja "2", mukaan lukien pultit "A", "B" ja "D" yhdessä väliholkkien "B", "D" ja "C" kanssa.
12. Kiinnitä vetokoukku ja väliholkki "A" ja pultti "C". Kiinnitä kokonaisuus tarvittavilla tiivisterenkailla, jousirenkailla ja muttereilla.
13. Kiinnitä vetokoukku. Kiristä se momenttiin: M10 – 46Nm
14. Saha puskurin alapuolelta keskikohdasta 55 mm leveä ja 100 mm syvä osa irti.
15. Suurena puskurin alapuolella olevia reikiä, jotka vastaavat reikiä "E", 7 mm:iin.
16. Kiinnitä puskuri taas paikoilleen. Kiinnitä reikiin "E" kaksi pulttia M6x20, mukaan lukien tiivisterenkaat, jousirenkaat ja mutterit. Vääntömomentti: 9,5Nm.
17. Kiinnitä muovinen kanisteri paikalleen. Kiinnitä kanisterin ja alustan palkin väliin jokaiseen pulttiin kaksi runkorengasta M8.
18. Asenna kaikki kohdassa 2 mainitut osat takaisin paikoilleen.
19. Kiinnitä kuula ja pistorasialevy (reikä "F") kahdella pultilla M12x70, jousirenkailla ja muttereilla.  
Vääntömomentti: 79Nm.
20. Tuhannen kilometrin jälkeen kiristys tarkistettava.
21. Bosalia ei voida pitää vastuullisena aine- tai henkilövahingoista, jotka johtuvat väärästä asennuksesta tai väärästä käytöstä (artikla 185 kohta 2 NBW).

### 031131 ISTRUZIONI DI MONTAGGIO

1. Aprire la confezione d'imballaggio della struttura di traino e controllare il contenuto a fronte dell'elenco componenti. Se necessario, rimuovere il mastice di protezione intorno ai punti di fissaggio.
2. Togliere il tappeto dal vano bagagli. Sulla piastra posteriore, smontare il pannello centrale in plastica. Piegare in dentro, a sinistra e a destra, i pannelli laterali.
3. Sul lato inferiore dell'automobile, all'altezza del longherone destro smontare il filtro in plastica (2 bulloni).
4. Smontare il paraurti:  
Svitare le 4 viti sul lato anteriore del paraurti e le 6 viti sul lato inferiore.  
Nell'alloggiamento destro e sinistro delle ruote svitare 3 viti ed una spina in plastica, nonché il dado presente nel vano bagagli, sotto le unità dei fanalini posteriori. Staccare il paraurti.
5. Smontare i 2 supporti metallici dal paraurti interno in polistirolo. Questi supporti non servono più!
6. Smontare l'anello di traino dall'asse sinistro del telaio. Quest'anello non serve più!
7. Praticare i fori "A" e "C" con un diametro di 11 mm, tramite il lato inferiore degli assi del telaio, attraverso il fondo.
8. Porre le piastre "1" e "2" nel vano bagagli. Attraverso queste piastre praticare i fori "B" e "D" nel vano bagagli con un diametro di 11 mm.
9. Togliere le piastre ed ingrandire i fori "B" e "D", solamente nel vano bagagli, fino ad un diametro di 18 mm.
10. Ingrandire il foro "C", solo nel vano bagagli, fino ad un diametro di 25 mm.
11. Porre le piastre "1" e "2", compresi i bulloni "A", "B" e "D" in combinazione con i distanziatori "B", "D" e "C".
12. Montare il gancio di traino, con il distanziatore "A" ed il bullone "C". Montare il tutto con rondelle piane, rondelle elastiche ed i dadi necessari.
13. Fissare il gancio di traino. A tale proposito applicare le seguenti coppie di serraggio: M10 – 46Nm
14. Segare nel mezzo, sul lato inferiore del paraurti, una parte larga 55 mm e profonda 100 mm.
15. Sul lato inferiore del paraurti, ingrandire i fori, che corrispondono ai fori "E", fino a 7 mm.
16. Montare di nuovo il paraurti. Sul punto dei fori "E" montare 2 bulloni, compresi gli rondelle piane, rondelle elastiche ed i dadi. Coppia di serraggio: 9,5Nm.
17. Rimontare il filtro in plastica. Fra il filtro ed il longherone, porre, su ogni bullone, due anelli della carrozzeria M8.
18. Rimontare tutti i componenti indicati al punto 2.
19. Montare la sfera, compreso il portapresa (foro "F") con 2 bulloni M12x70, gli rondelle elastiche e i dadi.  
Coppia di serraggio: 79Nm.
20. Verificare il serraggio di tutti i bulloni dopo i primi 1000Km di traino.
21. La Bosal declina qualsiasi responsabilità per errato o imperfetto montaggio del dispositivo di traino, come anche per uso errato o improprio dello stesso.

### **031131 NÁVOD K MONTÁŽI**

1. Podle přiloženého seznamu zkontrolovat jednotlivé součásti tažného zařízení. Pokud je to nezbytné, odstranit ze styčných bodů v zavazadlovém prostoru ochranný prostředek.
2. Vyjměte ze zavazadlového prostoru kobereček. Od zadního čela odmontujte umělohmotný střední panel. Boční panely (levý i pravý) sklopte dovnitř.
3. Na spodní straně vozu odmontujte u pravého nosníku podvozku umělohmotnou nádržku s filtrem na benzinové výpary (dva šrouby).
4. Demontáž nárazníku:  
Z nárazníku vyšroubujte 4 přední šrouby a 6 dolních šroubů.  
Z každého podběhu (levého i pravého) vyšroubujte 3 šrouby a vyjměte jeden čep, a v zavazadlovém prostoru odstraňte matici, která se nachází pod zadními světly.  
Vyjměte nárazník.
5. Z polystyrénové vnitřní části nárazníku odmontujte dva kovové držáky.  
Tyto držáky nárazníku již nebudou zapotřebí.
6. Z levého nosníku podvozku odmontujte tažné oko. Již nebude zapotřebí.
7. Vyvrtejte ze spodní strany nosníku podvozku do podlahy otvory "A" a "C" o průměru 11 mm.
8. Do zavazadlového prostoru umístěte vnitřní desky "1" a "2". Skrz ně vyvrtejte do zavazadlového prostoru otvory "B" a "D" o průměru 11 mm.
9. Odmontujte vnitřní desky a zvětšete otvory "B" a "D" (pouze v zavazadlovém prostoru) na průměr 18 mm.
10. Zvětšete otvor "C" (pouze v zavazadlovém prostoru) na průměr 25 mm.
11. Pomocí šroubů "A", "B" a "D" a distančních trubiček "B", "D" a "C" namontujte vnitřní desky "1" a "2".
12. Nasaďte závěsné zařízení (s distančními trubičkami "A" a šroubem "C"). Vše připevněte pomocí příslušných matic se závěrnými a pružnými podložkami.
13. Utáhněte šrouby závěsného zařízení. Dodržte při tom utahovací moment M 10 – 46 Nm.
14. Na spodní straně nárazníku uprostřed vyřízněte zářez o šířce 55 mm a hloubce 100 mm.
15. Otvory na spodní straně nárazníku, které odpovídají otvorům "E", zvětšete na průměr 7 mm.
16. Nárazník vraťte na místo a upevněte jej. V otvorech "E" našroubujte dva šrouby M6 x 20 (se závěrnými a pružnými podložkami a maticemi). Utahovací moment: 9,5 Nm.
17. Vraťte na místo nádržku s filtrem na benzinové výpary a upevněte ji. Mezi nádržkou a nosníkem podvozku použijte na každý šroub dvě karosářské podložky M8.
18. Vraťte na místo všechny součásti vymontované podle bodu 2.
19. Pomocí dvou šroubů M12 x 70 (s pružnými podložkami a maticemi) připevněte kulový čep a držák zásuvky (otvor "F"). Utahovací moment: 79 Nm.
20. Po ujetí zhruba 1000 km dotáhnout všechny šrouby a matice na výše uvedené hodnoty točivého momentu.
21. Firma Bosal nenes zodpovědnost za jakoukoliv závadu na výrobku způsobenou nesprávným zacházením na straně uživatele nebo osoby za kterou je zodpovědný.