

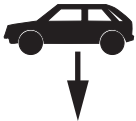
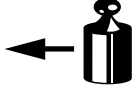



Montagehandleiding Fitting instruction Montageanleitung Description de montage Instrucciones de montaje Montagevejledning Monteringsveiledning Monteringshandledning Asennusohje Istruzioni di montaggio Návod k montáži	<b>AUDI A3 Sportback</b>   <b>09/2004</b> →  <b>TYPE: 033641</b>	 <b>EC 94/20</b>  <b>e4 00-2612</b>	  <b>1900 kg</b>	  <b>1600 kg</b>	  <b>75 kg</b>	<b>D</b> waarde value Wert valeur  <b>8,52 kN</b>	<table border="1"> <tr> <td>NL</td> <td>D</td> <td>GB</td> <td>N</td> <td>SF</td> <td>I</td> </tr> <tr> <td>F</td> <td>E</td> <td>DK</td> <td>S</td> <td>CZ</td> <td></td> </tr> </table>	NL	D	GB	N	SF	I	F	E	DK	S	CZ	
	NL	D	GB	N	SF	I													
F	E	DK	S	CZ															
						(c) BOSAL 19-10-2004	Rev. nr. 01												

Raadpleeg uw dealer voor de max. massa die uw wagen mag trekken.

Die maximale Anhängelast ihres Fahrzeuges können Sie im Fahrzeugschein oder im Benutzerhandbuch nachlesen.

For the max. trailer weight of your car please refer to the owner's manual or your car homologation documents.

Pour connaître le poids maxi remorquable pour votre voiture consulter la notice d'utilisation de votre voiture ou la carte grise.

Consulte a su distribuidor sobre el peso máximo que puede remolcar su vehículo.

Deres forhandler vil kunne oplyse Dem om den højst tilladte vægt efter Deres køretøj.

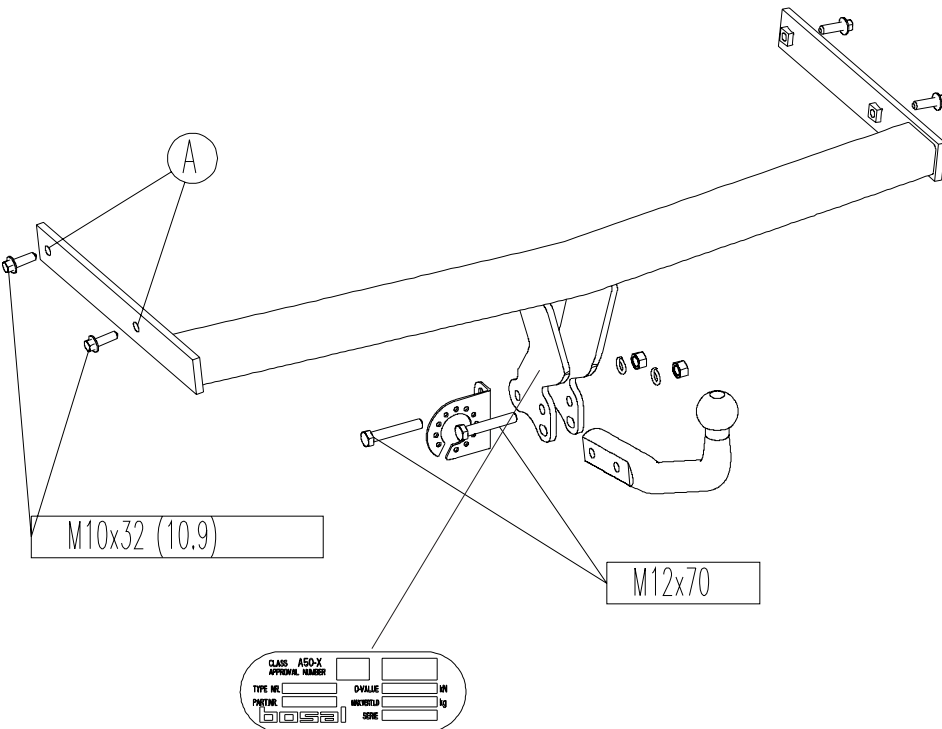
Ta kontakt med forhandleren angående den maksimale vekt som bilen kan trekke.

Se handboken eller registreringsbevis för max släpvagnsvikt för din bil.

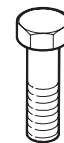
Tarkista suurin sallittu vetopaino ajoneuvon ohjekirjasta tai rekisteriotteesta.

Per conoscere il peso massimo rimorchiabile dalla propria autovettura, fare riferimento al manuale d'istruzione od ai documenti di omologazione della vettura stessa.

Maximální přípustná hmotnost přívěsu pro Vaše vozidlo je uvedena v technickém průkazu nebo v uživatelské příručce.



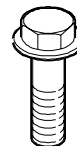
Meegeleverde onderdelen Mitgelieferte Befestigungsteile Provided parts Materiel de fixation joint	Piezas incluidas Medfølgende komponenter Vedlagt festemateriell Medföljande komponenter	Mukana tulevat osat Componenti forniti a corredo Dodané upevňovací díly
--	--	---



2x M12x70



2x M12



4x M10x32(10,9)



2x M12

### **033641 MONTAGEHANDLEIDING**

1. Meegeleverde onderdelen en bevestigingsmaterialen van de trekhaak verwijderen. Eventueel aanwezige kit ter plaatse van de bevestigingspunten verwijderen.
2. Demonteer de bumper:  
Demonteer de achterlichtunits en de 2 daarondergelegen schroeven. De achterlichtunits zijn bevestigd middels kunststof dopmoeren, welke zich bevinden achter 2 kunststof kleppen op het achterpaneel. Demonteer op het achterpaneel 2 moeren. Deze bevinden zich achter 2 kunststof kleppen. Verwijder in de linker en rechter wielkast 3 schroeven. Klik zowel links als rechts de bumper los.
3. Demonteer de binnenbumper. Deze komt te vervallen! Plaats in de vrijgekomen gaten de bestaande bouten terug.
4. Verwijder de 2 onderste schroeven van de wielkastbekleding.
5. Verwijder t.p.v. de bevestigingsgaten "A" de afdekstickers.
6. Schuif de onderhaak in de chassisbalken. Monteer t.p.v. de sleufgaten "A" 4 bouten M10x32. Zet de trekhaak vast. Hierbij de volgende aanhaalmomenten hanteren: M10(10,9) - 68Nm
7. Zaag in het midden aan de onderzijde van de bumper een deel van 50mm breed en 50mm diep uit.
8. Herplaats alle onder punt 2 en 4 genoemde onderdelen.
9. Monteer de kogel en stekkerdoosplaat m.b.v. 2 bouten M12x70, incl. veerringen en moeren. Zet de trekhaak vast. Hierbij de volgende aanhaalmomenten hanteren: M12-79Nm
10. Het is noodzakelijk om na ca. 1000 km gebruik de boutverbindingen na te trekken (volgens gegeven aanhaalmomenten).
11. Bosal kan niet aansprakelijk worden gesteld voor enig gebrek in het produkt zoals veroorzaakt door de schuld of door welk onoordeelkundig gebruik ook van de gebruiker of een persoon voor wie hij aansprakelijk is (art. 185, lid 2 N.B.W.).

### **033641 MONTAGEANLEITUNG**

1. Die Anhängavorrichtung auspacken und die Befestigungsteile auf Vollständigkeit überprüfen. Im Bereich der Befestigungspunkte den Unterbodenschutz entfernen.
2. Den Stoßfänger demontieren:  
Die Rücklichter und die zwei darunter befindlichen Schrauben demontieren.  
Die Rücklichter sind befestigt mittels Kunststoffkapselmutter.  
Die Kunststoffkapselmutter befinden sich hinter zwei Kunststoffklappen auf dem Abschlußblech. Zwei Mutter auf dem Abschlußblech demontieren. Die zwei Mutter befinden sich hinter zwei Kunststoffklappen. Drei Schrauben im linken und rechten Radschutzkasten entfernen. Den Stoßfänger lösen.
3. Den Innenstoßfänger demontieren. Dieser wird nicht mehr benötigt! Die bestehenden Schrauben in die vorhandenen Löchern zurücklegen.
4. Die zwei untersten Schrauben der Radschutzkastenverkleidung entfernen.
5. An den Löchern "A" die Aufkleber entfernen.
6. Den Querträger in den Chassisrahmen schieben. Montieren Sie bei den Schlitzlöchern "A" 4 Bolzen M10x32.  
Die Anhängavorrichtung ausrichten und alle Schrauben mit folgenden Drehmomenten anziehen: M10(10,9)-68Nm
7. An der Unterseite des Stoßfängers in der Mitte einen 50mm breiten und 50mm tiefen Teil herauschneiden.
8. Alle in Punkt 2 und 4 entfernten Teile wieder anbringen.
9. Die Kugel und Steckdosenhalteplatte mit 2 Schrauben M12x70, Federringen und Muttern montieren.  
Die Anhängavorrichtung ausrichten und alle Schrauben mit folgenden Drehmomenten anziehen: M12-79Nm
10. Nach ca. 1000 km die Bolzenverbindungen, wie angegeben, nachziehen.
11. Für einen Mangel am Produkt, der durch den Fahrzeughalter oder eine andere Person aufgrund unsachgemäßer Benutzung verursacht wurde, übernimmt Bosal keine Haftung. (art. 185 lid 2 N.B.W.)

### **033641 FITTING INSTRUCTIONS**

1. Unpack the towing bracket and check its contents against the parts list. If necessary, remove the underseal from around the fitting points of the luggage compartment/frame members.
2. Dismount the bumper:  
Dismount the rearlight units and two screws underneath it. The rearlight units are fixed with blind nuts. These blind nuts are situated behind two synthetic lids on the rear panel.  
Remove 2 nuts from the rearpanel. The nuts are situated behind two synthetic lids.  
Remove 3 screws in the LH and RH wheel arches. Loosen the bumper.
3. Dismount the inside bumper. The inside bumper will no longer be used! Replace the existing nuts in the existing holes.
4. Remove the 2 undermost screws from the wheel arches lining.
5. Remove at the holes "A" the stickers.
6. Slide the crossbar in the frame members. Attach 4 bolts (M10x32) at slots "A".  
Secure the towbar using a torque-wrench. Torque the bolts as follows: M10(10,9)-68Nm.
7. Saw out at the lower side in the middle of the bumper a part measuring 50mm wide and 50mm deep.
8. Replace all in point 2 and 4 removed parts.
9. Mount the ball and the socketplate using 2 M12x70 bolts, including spring washers and nuts.  
Secure the towbar using a torque-wrench. Torque the bolts as follows: M12-79Nm
10. After about 1000 km use, re-tighten the bolts and nuts to the specified torque.
11. Bosal cannot be held responsible for any defects in the product caused by fault or by any injudicious use whatever of the user or a person he is liable for. (sect. 185, art. 2 N.B.W.)

### **033641 DESCRIPTION DU MONTAGE**

1. Séparer les différents éléments d'attelage. Enlever le mastic de protection autour des points de fixation.
2. Démontez le pare-chocs:  
Démontez les feux arrière et deux vis au-dessous. Les feux arrière sont fixés avec les écrous à chape synthétique qui se trouvent en arrière des deux couvercles synthétiques dans le panneau arrière.  
Démontez dans le panneau arrière deux écrous qui se trouvent en arrière des couvercles synthétiques. Enlever trois vis dans le logement de roue de droite et de gauche. Enlever le pare-chocs.
3. Démontez le pare-chocs intérieur. Il ne sera pas remonté! Remplacer les boulons existants dans les trous existants.
4. Enlever deux écrous le plus bas de la garniture du logement de roue.
5. Enlever l'autocollant au niveau des trous "A".
6. Glisser l'attelage dans les longerons du châssis. Monter 4 vis M10x32 au niveau des boutonnières "A".  
Fixer l'attelage. Bloquer l'ensemble de la boulonnerie aux couples de serrage suivants: M10(10,9)-68Nm
7. Scier au centre du côté inférieure du pare-chocs une partie 50mm de large et 50mm de profondeur.
8. Remplacer toutes les parties enlevées dans les points 2 et 4.
9. Monter la boule et le support de prise à l'aide des 2 boulons M12x70, des rondelles grower et des écrous.  
Fixer l'attelage. Bloquer l'ensemble de la boulonnerie aux couples de serrage suivants: M12-79Nm
10. Il est conseillé de vérifier le serrage de toute la boulonnerie après 1000 Km de traction.
11. Bosal décline toute responsabilité concernant des défauts éventuels de cet attelage qui seraient causés par une mauvaise utilisation. Seul l'utilisateur est responsable.

### **033641 INSTRUCIONES DE MONTAJE**

1. Sacar las piezas y el material de sujeción incluidos en el gancho de remolque. Si procede, retirar el pegamento existente en los puntos de sujeción.
2. Desmontar el parachoques.  
Desmontar los conjuntos de pilotos traseros y los 2 tornillos que se encuentran debajo del conjunto. Los conjuntos de pilotos traseros están fijados por capuchones sintéticos, que se encuentran detrás de 2 tapas sintéticas en el panel trasero. Desmontar 2 tuercas en el panel trasero. Se encuentran detrás de 2 tapas sintéticas. Retirar 3 tornillos en el pase de rueda izquierdo y derecho. Soltar el parachoques con un clic tanto a la izquierda como a la derecha.
3. Desmontar el parachoques interior. Éste ya no se utiliza.  
Volver a colocar los pernos existentes en los orificios libres.
4. Quite los 2 tornillos inferiores del revestimiento de los pasos de las ruedas.
5. Retirar las pegatinas de recubrimiento en los orificios "A".
6. Meter el gancho inferior en los largueros del chasis. Montar en las ranuras de mandrilado "A" 4 pernos M10x32.  
Fijar el gancho de tiro. Atenerse aquí a los siguientes pares de apriete: M10(10,9) - 68Nm
7. Serrar una parte de 50mm de ancho y 50mm de profundidad en el medio del lado inferior del parachoques.
8. Volver a colocar todas las piezas retiradas en los puntos 2 y 4.
9. Montar la bola y la placa del enchufe por medio de 2 pernos M12x70, incluyendo aros elásticos y tuercas.  
Fijar el gancho de tiro. Atenerse aquí a los siguientes pares de apriete: M12-79Nm
10. Cada 1000 km de uso es necesario comprobar las conexiones del perno (según los pares de apriete dados).
11. Bosal no asume responsabilidad de ningún tipo por defectos en el producto causados por o debidos a un uso imprudente, tanto por parte del usuario como de cualquier persona bajo su responsabilidad (art. 185, párrafo 2 N.B.W. (Código Civil Holandés)).

### **033641 MONTAGEVEJLEDNING**

1. Fjern de dele og monteringsmaterialer, der sidder på trækkrogen.  
Eventuelt kit på fastgørelsespunkterne fjernes.
2. Afmonter kofangeren.  
Afmonter baglygteenhederne og de 2 skruer derunder.  
Baglygteenhederne er fastgjort med topmøtrikker af kunststof, som befinder sig bag 2 kunststofklapper på bagpanelet. Afmonter 2 møtrikker på bagpanelet. Disse befinder sig bag de 2 kunststofklapper. Fjern 3 skruer i venstre og højre hjulkasse. Klik kofangeren løs både i venstre og højre side.
3. Afmonter inderkofangeren. Denne bliver overflødig! Sæt de forhåndenværende bolte tilbage i de eksisterende huller.
4. Fjern de 2 nederste bolte fra hjulkasserne.
5. Fjern tildækningsmærkaterne i fastgøringshullerne "A".
6. Skyd tværvangen ind i chassisivangerne. Monter 4 bolte M10x32 i slidserne "A".  
Fastgør trækkrogen. Brug følgende tilspændingsmomenter: M10(10,9) - 68Nm.
7. Sav midt på kofangerens underside en del ud på 50 mm i bredden og 50 mm i dybden.
8. Sæt alle de i punkt 2 og 4 nævnte dele på plads igen.
9. Monter kuglen og stikdåsepladen vha. 2 bolte M12x70, inkl. fjederskiver og møtrikker.  
Fastgør trækkrogen. Brug følgende tilspændingsmomenter: M12-79Nm.
10. Det er nødvendigt at efterspænde møtrikkerne efter ca. 1000 km.
11. Bosal kan ikke gøres ansvarlig for mangler ved produktet, der er opstået som følge af skyld eller ukyndig anvendelse af brugeren eller en person, som han er ansvarlig for (§ 185, stk. 2 N.B.W. (hollandsk privatret)).

### **033641 MONTERINGSVEILEDNING**

1. Fjern vedlagte deler og festemateriell fra tilhengerfestet. Fjern eventuelt kitt som måtte befinne seg på festepunktene.
2. Demonter støtfangeren:  
Demonter baklyktene og de 2 skruene som er plassert under disse.  
Baklyktene er festet ved hjelp av kapselmutre i plast, som befinner seg bak 2 plastklaffer på bakpanelet. Demonter 2 mutre på bakpanelet. Disse befinner seg bak 2 plastklaffer. Fjern 3 skruer i venstre og høyre hjulkasse. Løsne støtfangeren både på venstre og høyre side.
3. Demonter den indre støtfangeren. Denne skal ikke brukes på nytt!  
Plasser de eksisterende skruene tilbake i de avdekkede hullene.
4. Fjern de 2 underste skruene fra hjulkassenes bekledning.
5. Fjern klistrelappene ved monteringshullene "A".
6. Skyv tverrbjelken inn på rammevangene. Monter 4 skruer M10 x 32 ved sporene «A».  
Trekk til med momentnøkkel: M10(10,9) – 68Nm
7. Sag ut en del i midten på undersiden av støtfangeren, 50 mm bred og 50 mm dyp.
8. Sett på plass igjen de delene som ble fjernet under punkt 2 og 4.
9. Monter kulen og platen for stikkkontakten ved hjelp av 2 skruer M12 x 70, inklusiv fjærskiver og mutre.  
Trekk til med momentnøkkel: M12 – 79Nm
10. Det er nødvendig å etterstramme alle bolter etter ca. 1000 km (i henhold til de oppgitte tiltrekningsmomentene).
11. Bosal kan ikke stilles ansvarlig for noen mangel ved produktet som kan forårsakes av skjodesløs eller ukyndig bruk. Ansvar er brukerens eget (paragraf 185, ledd 2 i den nederlandske sivilrettslige lovboken).

### **033641 MONTERINGSINSTRUKTION**

1. Packa upp monteringsssatsen och kontrollera innehållet mot detaljbeskrivning. Om det behövs tag bort underredsmassa runt monteringspunkterna i bagageutrymmet och under bilen.
2. Demontera stötfångaren:  
Demontera bakljusenheterna och de 2 skruvarna som finns under dem. Bakljusenheterna sitter fast med plastkappmuttrar, som sitter bakom 2 plastklaffar på bakpanelen. Demontera de 2 muttrarna som sitter på bakpanelen. Dessa sitter bakom de 2 plastklaffarna. Avlägsna 3 skruvar i vänster och höger hjulhus. Tryck loss både höger och vänster stötfångare.
3. Demontera den inre stötfångaren. Den kommer inte att användas igen!  
Sätt tillbaka samma skruvar i de nu lediga hålen.
4. Ta bort dom 2 underste skruvarna från betäckningen av hjulbågarna.
5. Avlägsna klistermärkena som sitter över hålen "A".
6. Skjut in draget i chassibalken. Montera i skårorna "A" 4 st. bultar M10x32.  
Sätt fast dragkroken. Använd följande åtdragningsmoment till detta: M10(10,9) - 68Nm
7. Såga ut en del som är 50 mm bred och 50 mm djup i mitten på stötfångarens undersida.
8. Montera tillbaka alla delar som nämns under punkt 2 och 4.
9. Montera kulan och stikkkontaktsplattan med 2 bultar M12x70, inklusive fjäderbrickor och muttrar.  
Sätt fast dragkroken. Använd följande åtdragningsmoment till detta: M12-79Nm
10. Det är nödvändigt att dra åt bultarna igen efter ungefär 1000 km körning (enligt angivna momentangivelser).
11. Bosal kan inte ställas till ansvar för fel på produkten som orsakats av användaren eller genom omdömeslöst bruk av produkten av användaren eller en person som han bär ansvar för (art. 185, paragraf 2 i den nederländska civilrättsbalken).

### **033641 ASENNUSOHJEET**

1. Pura vetokoukkupakkaus ja tarkista listasta, että kaikki asennuksessa tarvittavat osat löytyvät. Jos tarpeellista poista alustansuojaus kiinnityskohdista.
2. Irrota puskuri.  
Irrota takavalot ja kaksi niiden alla olevaa ruuvia. Takavalot on kiinnitetty muovisilla kantamuttereilla, jotka ovat kahden muovisen läpän takana takapaneelissa. Irrota takapaneelista kaksi mutteria. Ne ovat kahden muovisen läpän takana. Irrota vasemmasta ja oikeasta pyörien rungosta kolme ruuvia. Napauta puskuri irti sekä oikealta että vasemmalta.
3. Irrota sisäpuskuri. Sitä ei enää tarvita! Kiinnitä pultit vapautuneisiin reikiin.
4. Poista 2 alimmaista ruuvia pyöräkaarten peitteestä.
5. Poista peitintarrat kiinnitysreikien "A" kohdalta.
6. Työnnä alakoukku ajoneuvon alustan palkkeihin. Kiinnitä uriin "A" neljä pulttia M10x32. Kiinnitä vetokoukku. Kiristysmomentit ovat: M10(10,9) - 68Nm
7. Sahaa puskurin alapuolelta keskeltä 50 mm leveä ja 50 mm syvä osa.
8. Asenna takaisin paikoilleen kaikki kohdissa 2 ja 4 mainitut osat.
9. Kiinnitä kuula ja pistorasialevy kahdella pultilla M12x70, jousirenkailia ja muttereilla. Kiinnitä vetokoukku. Kiristysmomentit ovat: M12-79Nm
10. Tuhannen kilometrin jälkeen kiristys tarkistettava.
11. Bosalia ei voida pitää vastuullisena aine- tai henkilövahingoista, jotka johtuvat väärästä asennuksesta tai väärästä käytöstä (artikla 185 kohta 2 NBW).

### **033641 ISTRUZIONI DI MONTAGGIO**

1. Aprire l'imballaggio della struttura di traino e controllare il contenuto a fronte dell'elenco componenti. Se necessario, rimuovere il mastice di protezione intorno ai punti di fissaggio.
2. Smontare il paraurti:  
Smontare l'unità dei fanalini e le 2 viti sottostanti. Le unità dei fanalini sono fissate tramite dadi ciechi in plastica, che si trovano dietro 2 sportelli in plastica sul pannello posteriore. Smontare 2 dadi sul pannello posteriore. I dadi si trovano dietro 2 sportelli in plastica. Togliere le 3 viti nelle sedi sinistra e destra delle ruote. Staccare il paraurti sia a sinistra che a destra.
3. Smontare il paraurti interno. Questo componente non serve più. Porre di nuovo i bulloni usati nei fori liberi.
4. Togliere le 2 viti inferiori dai parafranghi delle ruote.
5. All'altezza dei fori di fissaggio "A" togliere gli adesivi di protezione.
6. Inserire il dispositivo di traino nei longheroni. All'altezza dei fori "A" montare 4 bulloni M10x32. Fissare il gancio di traino. A tale proposito applicare le seguenti coppie di serraggio: M10(10,9) - 68Nm
7. Segare nel mezzo, sul lato inferiore del paraurti, una parte larga 50 mm e profonda 50 mm.
8. Porre di nuovo tutti i componenti indicati ai punti 2 e 4.
9. Montare la sfera ed il portapresa con 2 bulloni M12x70, compresi i dadi e le rondelle elastiche. Fissare il gancio di traino. A tale proposito applicare le seguenti coppie di serraggio: M12-79Nm
10. Verificare il serraggio di tutti i bulloni dopo i primi 1000 Km. di traino.
11. La Bosal declina ogni responsabilità per errato o imperfetto montaggio del dispositivo di traino, come pure per uso errato o improprio dello stesso.

### **033641 NÁVOD K MONTÁŽI**

1. Podle příloženého seznamu zkontrolovat jednotlivé součásti tažného zařízení. Pokud je to nezbytné, odstranit ze styčných bodů v zavazadlovém prostoru ochranný prostředek.
2. Demontáž nárazníku:  
Sejměte kompletní zadní světla a vyšroubujte dvan šrouby, které jsou pod nimi. Zadní světla jsou připevněna pomocí umělohmotných čepičkových matic, které se nacházejí za dvěma umělohmotnými krytkami na zadním čele.  
Na zadním čele vyšroubujte dvě matice, které se rovněž nacházejí za oběma umělohmotnými krytkami. Vyšroubujte na levém a pravém podběhu tři šrouby. Nárazník vlevo i vpravo uvolněte.
3. Sejměte vnitřní nárazník. Již nebude zapotřebí. Do otvorů, které se tím objeví, našroubujte původní šrouby.
4. Odstraňte dva nejnižše položené šrouby z opláštění kolesových oblouků.
5. Z upevňovacích otvorů "A" odstraňte krycí samolepky.
6. Zasuňte příčnick do nosníků podvozku. Do oválných otvorů "A" zašroubujte čtyři šrouby M10x32. Připevněte tažné zařízení. Dodržte při tom utahovací moment M10(10,9) - 68Nm
7. Na spodní straně nárazníku uprostřed vyřízněte zářez o šířce 50 mm a hloubce 50 mm.
8. Vraťte na místo všechny součásti uvedené v bodech 2 a 4.
9. Pomocí dvou šroubů M12x70 (s pružnými podložkami a maticemi) připevněte kulový čep a držák na zásuvku.  
Utáhněte šrouby závěsného zařízení. Dodržte při tom utahovací moment M12-79Nm
10. Po ujetí zhruba 1000 km dotáhnout všechny šrouby a matice na výše uvedené hodnoty točivého momentu.
11. Firma Bosal nenese zodpovědnost za jakoukoliv závadu na výrobku způsobenou nesprávným zacházením na straně uživatele nebo osoby za kterou je zodpovědný.